

2014金城峰会·兰州大学管理学院 甘肃产业发展与管理研究系列报告

丝绸之路经济带旅游合作机制 与甘肃入境旅游发展研究

兰州大学管理学院资源环境管理与可持续发展研究所项目组

2014年12月



2014金城峰会·兰州大学管理学院甘肃产业发展与管理研究系列报告课题组

组长：包国宪

副组长：丁志刚、吴建祖

项目合作伙伴：甘肃银行

地址：甘肃省兰州市天水南路222号兰州大学管理学院

电话（传真）：0931-8910402

电子邮箱：glxy@lzu.edu.cn

互联网址：<http://ms.lzu.edu.cn>

本项目组成员

项目负责人：郭晓东

项目成员：何新胜 李莺飞 杨施思 林真如

联系人：郭晓东

电话：13893645087

邮箱：gxd@lzu.edu.cn

声明：本系列研究报告版权归兰州大学管理学院所有。未获得兰州大学管理学院书面授权，任何人不得对本系列研究报告进行任何形式的发布、复制。本系列报告基于兰州大学管理学院项目研究团队认为可信的公开资料，但我们对这些信息的准确性和完整性均不作任何保证，也不承担任何外部机构或个人因使用本系列研究报告而产生的任何责任。

目 录

一、“丝绸之路经济带”概况及区域合作条件分析	1
(一) “丝绸之路经济带”及沿线国家概况.....	1
(二) 丝绸之路经济带区域合作基础与合作条件分析.....	5
1. 区域合作基础.....	5
2. 区域合作条件.....	7
二、区域旅游合作的理论分析与热点问题	13
(一) 区域旅游合作的理论分析.....	13
(二) 区域旅游合作研究的热点问题.....	19
三、区域旅游合作的模式与机制	25
(一) 区域旅游合作模式.....	25
1. 区域旅游的主体合作模式.....	25
2. 区域旅游合作的时空结构模式.....	26
3. 区域旅游多要素动态合作模式.....	27
(二) 区域旅游合作机制.....	27
1. 基于管理学视角的区域旅游合作机制.....	27
2. 区域旅游合作的共生机制.....	28
3. 区域旅游合作的动力机制.....	29
4. 区域旅游合作的利益分配与补偿机制.....	32
四、甘肃省入境旅游发展现状及其时空演变特征	33
(一) 甘肃省入境旅游的年际变化与演变特征.....	33
1. 入境旅游的年际变化程度.....	33
2. 入境旅游的演变阶段与特征.....	34
(二) 甘肃入境旅游发展的空间差异与演变特征.....	37
1. 入境旅游发展的空间格局及演变.....	37
2. 入境旅游的空间集聚度.....	38
五、丝路旅游经济带建设及甘肃入境旅游发展的基本思路	42
(一) 创新区域旅游合作模式与机制，拓展和深化旅游合作领域.....	42
(二) 加强经济带旅游通道建设，构建经济带旅游点-轴系统.....	43
(三) 重视省域旅游中心城市建设，优化甘肃入境旅游空间格局.....	44
(四) 提升高品位旅游资源开发水平，不断更新和丰富旅游产品.....	45
(五) 重视文化旅游资源开发，加快旅游产业与文化产业深度融合.....	46

一、“丝绸之路经济带”概况及区域合作条件分析

（一）“丝绸之路经济带”及沿线国家概况

丝绸之路经济带是在古丝绸之路的基础上由现代交通网络连接而成的一个经济区域，2013年由中国国家主席习近平在哈萨克斯坦纳扎尔巴耶夫大学演讲时提出。古丝绸之路开辟于西汉时期，以长安（今陕西西安）为起点，经关中平原、河西走廊、塔里木盆地，途径中亚、西亚以及黑海和地中海部分区域，其中包括今日东欧一些国家地域。这条线路在中亚地区，又大体可分为北段、中段和南段三个走势。古丝绸之路的北段和南段，以及其更多的分支，将今天俄罗斯的亚洲部分区域和南亚的阿富汗、巴基斯坦和印度联系起来。在这条具有历史意义的国际通道上，五彩丝绸、中国瓷器和香料络绎于途，为古代东西方之间经济、文化交流做出了重要贡献。作为经济全球化的早期版本，这条贸易通道被誉为全球最重要的商贸大动脉。21世纪初，贸易和投资在古丝绸之路上再度活跃。中亚各国希望与中国扩展合作领域，在交通、邮电、纺织、食品、制药、化工、农产品加工、消费品生产、机械制造等行业对其进行投资，并在农业、沙漠治理、太阳能、环境保护等方面进行合作。中国一些有识之士也认为，在全球化发展背景下，促进丝绸之路沿线区域经贸发展合作，既是对历史文化的传承，也是对该区域蕴藏的巨大潜力的开发¹。2013年9月，中国国家主席习近平在哈萨克斯坦纳扎尔巴耶夫大学演讲时提出，可以用创新的合作模式，共同建设“丝绸之路经济带”，使欧亚各国经济联系更加紧密、相互合作更加深入、发展空间更加广阔。

丝绸之路经济带横跨欧亚大陆，东边牵着亚太经济圈，西边系着发达的欧洲经济圈，被认为是“世界上最长、最具有发展潜力的经济大走廊”。在地理经济学意义上，“丝绸之路经济带”东起中国，通过北、中、南三线穿过中亚、西亚、南亚等地区后，途经里海、黑海、地中海沿岸和阿拉伯半岛，西至欧洲和北非。丝绸之路经济带的一端链接东亚东南亚产业链，另一端是发达的欧洲经济体和发展中的非洲，将成为亚、欧、非三大洲广大地区经贸人文交流的大动脉。具体而言，丝绸之路经济带的北线从中国出发，经哈萨克斯坦，穿过俄罗斯南部，再经过乌克兰、白俄罗斯一带，最后经波兰等东欧国家到达德国并与西欧相连；中线

¹ 中国—中亚新丝绸之路经济发展带构想. 中亚研究网, 2013-09-9.

从中国出发，经吉尔吉斯斯坦、塔吉克斯坦、乌兹别克斯坦等中亚国家到土库曼斯坦，再沿里海南岸经土耳其抵达欧洲；南线从中国出发，穿过阿富汗、巴基斯坦，经伊朗进入阿拉伯半岛，再经埃及进入北非。需要特别指出的是，作为一个经济地理学意义上的概念，丝绸之路经济带涵盖的范围并不局限于上述国家，而是包括了中亚、西亚、南亚和阿拉伯半岛的大部分国家或地区。不仅如此，丝绸之路经济带还会辐射到北非、欧洲、日本、韩国及东南亚国家等更广的地区。按照狭义口径估算，丝绸之路经济带覆盖人口约 21.75 亿，占世界总人口的 30.87%；覆盖的经济总规模约为 16 万亿美元，占世界总经济规模的 22.1%。按照购买力平价计算，其经济规模占世界总量的 26.9%。按广义覆盖范围估算，丝绸之路经济带覆盖的人口约为 30 亿，覆盖的经济规模约 23 万亿美元，市场潜力巨大。以上分析表明，处在不断建设和发展之中的丝绸之路经济带是一个动态的概念，可按地理空间范围将其划分为狭义、中义和广义三个空间概念。

(1) 狭义的丝绸之路经济带以古丝绸之路核心地段为基础，包括中国和中亚 5 国，是丝绸之路经济带建设的起点。除中国之外，狭义的丝绸之路经济带范围内的中亚 5 国都属于内陆国家。中亚 5 国的总人口约 6000 万，经济发展起步较晚，人均 GDP 较低。近年来，中亚 5 国对外贸易和吸引外国直接投资的增长速度虽然超过世界平均水平，但其经济实力仍然较弱，但发展的潜力较大。虽然中亚 5 国人口规模较小，但地域广阔，面积与整个欧盟 28 国相当。特别是中亚 5 国自然资源丰富，不仅有丰富的石油、天然气和煤炭等能源资源，也有极为丰富的多种稀有金属矿产和良好的农牧业基础。其中哈萨克斯坦的石油储量大约为 100 亿吨，超过美国和中国，排在世界第 11 位；哈萨克斯坦、土库曼斯坦和乌兹别克斯坦天然气储量分别据世界第 11、12 和 17 位；哈萨克斯坦的煤炭储量达到 312 亿吨，名列世界前茅。此外，乌兹别克斯坦、吉尔吉斯斯坦、哈萨克斯坦和塔吉克斯坦还盛产黄金，吉尔吉斯斯坦是世界主要的产铀国。乌兹别克斯坦、土库曼斯坦和塔吉克斯坦的棉花产量居全球前列。目前，制约中亚国家经济发展的因素，主要是国外投资缺乏，交通运输相对落后。

表 1-1 狭义丝绸之路经济带国家概况（2012 年）

国家	GDP/ 百万美元	人均 GDP /美元	面积/ km ²	人口/ 万人	人口密度 人/ Km ²	首都	官方语言
哈萨克斯坦	196419	11773	2724900	1705.30	6.26	首都	哈萨克语、俄语
吉尔吉斯斯坦	6473	1158	199900	555.19	27.77	比什凯克	吉尔吉斯语、俄语
塔吉克斯坦	7592	953	143100	800.00	55.90	杜尚别	塔吉克语
土库曼斯坦	33679	5999	488100	512.57	10.50	阿什哈巴德	土库曼语
乌兹别克斯坦	51168	1737	447400	3018.34	67.46	塔什干	乌兹别克语
中亚五国	295331	4324	4003400	6591.40	16.46		
中国	8227037	6076	9640821	136012.00	141.08	北京	汉语
合计	8522368	5200	13644221	142603.40	104.52		

资料来源：IMF、WB 和维基百科。

表 1-2 中亚五国社会经济概况

国家	社会经济概况
哈萨克斯坦	面积约 270 多万平方公里，是中亚五国中面积最大的国家，人口 1667 多万。具有丰富的石油、天然气资源，大都集中在里海沿岸及其附近，石油储量约 100 亿吨，远景储量 130 亿吨，天然气储量 11700 万亿立方米，居中亚国家第一；煤炭地质储量 1700 亿吨，主要分布在卡拉甘达州和东哈州等地，是世界 10 大产煤国之一；金属矿藏丰富，已探明 90 多种。钨储量居世界第一，铬和磷矿石居世界第二。铜、铅、锌、钼储量居亚洲第一。享有“能源和原材料基地”之誉。
乌兹别克斯坦	面积 44 多万平方公里，处于连接东西方和南北方的中欧中亚交通要冲十字路口，古代曾是重要的商队之路汇合点。全国人口 2511 多万，是中亚人口最多的国家。能源资源主要有石油、天然气、煤炭，三者目前探明储量分别为 53 亿吨、5 万多亿立方米、20 亿吨，其中天然气为世界 10 大开采国，年产气量 300 亿立方米以上，在中亚仅次于土库曼斯坦。油气资源总估价超过 1 万亿美元，有 160 多处石油产地，可分为 5 个主要石油天然气区域。
吉尔吉斯斯坦	面积 19.85 万平方公里，500 多万人口，80 多个民族。能源有煤炭、石油、油页岩、天然气、石油。其中煤炭地质储量 296 亿吨，煤田主要分布在南北天山地区，部分煤田可露天开采，被称为“中亚煤斗”；主要矿产为有色金属和稀有金属，黄金储量丰富，仅库姆多尔金矿预计储量已超过 1000 吨；汞储量和产量均居原苏联第一，锡产量居独联体第二；铀储量居独联体国家首位，是世界主要产铀国；锑储量仅次于中国和泰国而居世界第三。
土库曼斯坦	面积 49 万多平方公里，是位于中亚西南部的内陆国，80%的领土被卡拉库姆大沙漠覆盖，是世界最干旱的地区之一。全国总人口 500 多万，100 多个民族。石油天然气资源丰富，石油储量 120 亿吨；天然气储量为 22 万多亿立方米，占中亚地区天然气储量的 56%，人均储量可与沙特阿拉伯相比，开采量年均达 600-800 亿立方米，约占世界总储量四分之一，居中亚国家第一、世界第四；石油探明储量约 11 亿吨，居中亚国家第二；除南部山区外，几乎全境都有油气分布。
塔吉克斯坦	面积 14.31 万平方公里，是位于中亚东部的内陆国，地处山区，山地和高原占 90%，其中约一半在海拔 3000 米以上，有“高山国”之称。全国总人口 600 多万，大多信奉伊斯兰教。能源以煤炭为主，探明总储量 30 亿吨左右，矿床 5 个；石油储量 1.2 亿吨，天然气 8800 亿立方米，其中瓦赫什油气区原油为重油，蜡和硫含量高，主要用于生产沥青和作锅炉燃料。铀储量居独联体首位，铅、锌矿居中亚第一。境内江河湖泊水力资源极为丰富，总水能蕴藏量 6400 万千瓦以上，有经济利用价值的 1250 亿千瓦时，水力资源在独联体国家中居第二；人均电力资源蕴藏量居世界前列，除供应本国还可供应周边中亚国家。

(2) 中义的丝绸之路经济带以亚欧大陆桥为纽带，从东到西囊括了沿线除欧盟 28 国之外的主要国家，包括中国、蒙古、缅甸、孟加拉、印度、巴基斯坦、阿富汗、中亚 5 国、伊朗、伊拉克、叙利亚、约旦、以色列、阿塞拜疆、格鲁吉亚、

亚美尼亚、俄罗斯、乌克兰和白俄罗斯，是丝绸之路经济带建设的重点。亚欧大陆桥是亚欧大陆三条铁路线的总称。其中西伯利亚铁路从俄罗斯符拉迪沃斯托克经欧洲各国最后到达荷兰鹿特丹港，全长 13000 公里，号称第一亚欧大陆桥；第二亚欧大陆桥东起中国连云港，经哈萨克斯坦、俄罗斯、白俄罗斯、波兰、德国到达荷兰鹿特丹港，全长 10800 公里，又称新欧亚大陆桥；正在构想和设计之中的第三亚欧大陆桥东起中国深圳，由昆明经缅甸、孟加拉、印度、巴基斯坦、伊朗和土耳其，再经东欧和中欧抵荷兰鹿特丹港，全长约 15000 公里。中义的丝绸之路经济带以亚欧大陆桥为纽带，地域空间广阔，面积占地球陆地总面积的近三分之一。该区域虽然自然资源丰富，特别是能源资源在全球占有很大比重。但除了中国、俄罗斯和印度等国已经或正在步入经济发展快车道之外，多数国家经济发展落后，人均收入水平较低。

表 1-3 中义丝绸之路经济带国家概况（2012 年）

国家	GDP/ 百万美元	人均 GDP /美元	面积/ km ²	人口/ 万人	人口密度 人/ Km ²
阿富汗	19906	622	647500	3110.81	48.04
阿塞拜疆	68804	7450	86600	91.65	10.58
巴基斯坦	231879	1296	796095	18433.30	231.55
白俄罗斯	63259	6739	207560	945.80	45.57
俄罗斯	2021960	14247	17098242	14350.00	8.39
格鲁吉亚	15934	3543	69700	466.15	66.88
蒙古	10258	3627	1564116	289.29	1.85
孟加拉	153600	1044	147570	15003.90	1016.73
缅甸	53140	854	676578	6028.00	89.10
叙利亚	60210	2958	183885	2271.70	123.54
乌克兰	176235	6739	603700	4839.65	80.17
亚美尼亚	10066	2991	29800	322.99	108.39
伊朗	548895	7211	1648195	7692.60	46.67
伊拉克	212501	3301	437072	3185.85	72.89
以色列	24089	31296	20770	800.00	385.17
印度	1824832	1492	3287263	123431.00	375.48
约旦	31209	4879	92300	515.34	55.83
中国	8227037	6076	9640821	136012.00	141.08
亚欧 18 国	13970619	5909	37237767	338614.87	90.93
中亚 5 国	295331	4324	4003400	6591.40	16.46
合计	28019764	116598	78478934	682996.28	87.03

资料来源：IMF、WB 和维基百科。



图 1-1 亚欧大陆桥空间走向示意图

(3) 广义的丝绸之路经济带同样以亚欧大陆桥为依托，但涵盖了包括欧盟 28 国在内的 50 个国家，是丝绸之路经济带建设的未来方向。欧盟集中了世界多个发达国家，经济发展水平高，市场规模大，科技创新与商品出口位居世界前列，但资源相对匮乏。因此，欧盟国家与丝绸之路经济带的其它许多国家在资源、技术和市场等方面具有很强的互补性，亚欧大陆东西方国家如果在经济发展上能够实现优势互补，必将增强各自的可持续发展能力和竞争力。

表 2-4 广义丝绸之路经济带国家概况（2012 年）

国家	GDP/ 亿美元	人均 GDP /美元	面积/ 万 km ²	人口/ 万人	人口密度 人/ Km ²
欧盟 28 国	165840.1	34982	438.1376	50789.02	115.92
中亚 5 国	2953.31	4324	400.34	6591.40	16.46
亚欧 18 国	139706.2	5909	3723.777	338614.87	90.93
合计	308499.6	15071	4562.254	395995.28	86.80

资料来源：IMF、WB 和维基百科。

（二）丝绸之路经济带区域合作基础与合作条件分析

1. 区域合作基础

自 1992 年中国与中亚五国建交以来，双边经贸合作取得了快速发展。据统计，建交之初中国与五国的贸易总额仅为 4.6 亿美元。2001 年上海合作组织成立以后，双边贸易额保持快速增长态势，2008 年的贸易额已达 308 亿美元。受国际金融危机影响，2009 年中国与中亚五国双边贸易有所回落，为 235 亿美元。此后，双边贸易再次发力，呈加速发展趋势。2012 年中国同中亚国家贸易额已高达 460 亿美

元，20年间增长100倍。从合作领域来看，中国与中亚五国的合作主要集中在能源、金融经贸、基础设施及多层次区域合作方面。①能源合作是中国与中亚国家合作的重点领域。中哈原油管道、中国—中亚天然气管道等大型能源合作项目相继建成和投入运营，为区域经济发展输入新鲜血液。全长2800公里的中哈石油管道自2006年正式开通以来，已成为中国同里海相连的能源大动脉，哈萨克斯坦已经累计向中国输送原油5000多万吨。中国—中亚天然气管道年设计输气量为300亿—400亿 m^3 。自2009年底到2013年，已累计向中国输送天然气600多亿 m^3 ，相当于中国2010年天然气总产量的一半；②在经济贸易方面，中国已成为中亚国家最主要的贸易伙伴，分别成为哈萨克斯坦、乌兹别克斯坦、吉尔吉斯斯坦和塔吉克斯坦的第二大贸易伙伴。中国对中亚国家的直接投资快速增长，已成为乌兹别克斯坦、吉尔吉斯斯坦第一，塔吉克斯坦第二大投资来源国。随着丝绸之路经济带建设的不断推进，中国与中亚国家在经贸、金融、投资等领域合作将不断扩大，经济合作的内容将更加丰富，规模将进一步扩大；③在基础设施建设方面，中国正在积极推动与中亚国家间铁路、公路、航空、电信、电网、能源管道的互联互通网络建设。在中国政府的优惠贷款和支持下，中国企业在中亚地区承揽了公路、电信、电力等基础设施建设项目。中吉乌公路、塔乌公路、塔境内输变电线等一批经济合作项目已经成功启动。随着区域内基础设施的不断完善，连接本地区的能源、交通、电信等网络已初显轮廓。2012年，中国政府在上合组织峰会上承诺，向中亚提供100亿美元贷款，主要用于中亚地区铁路、公路、光缆、石油天然气管道等基础设施建设。中国资金的注入，将加快中亚各国经济建设的步伐。上合组织正着手建立开发银行等金融合作机制，为合作项目提供融资平台，这将给丝绸之路经济带各国间的经贸合作增加动力，为未来各领域合作发展提供广阔空间和持久动力；④在区域合作层面，丝绸之路经济带区域经济合作的法律基础和组织机构正在不断完善中。上海合作组织成立了负责组织和协调区域经济合作的成员国经贸部长会议机制，下设高官委员会和海关、质检、电子商务、投资促进、发展过境潜力、能源、信息和电信等重点合作领域专业工作组，担负着落实峰会及总理会议在经贸领域的决议的重任。各专业工作组加强海关互助、海关统计等方面合作与协调，已经建立了技术法规、卫生和植物卫生措施信息交流的程序和机制，研究协调和完善合格评定程序的方法等。上海合作组织实业家委员会和银

行间联合体为各国企业合作搭建了平台。丝绸之路经济带建设，可以综合交通通道为展开空间，依托沿线交通基础设施和中心城市，对域内贸易和生产要素进行优化配置，促进区域经济一体化，最终实现区域经济和社会同步发展；⑤在金融合作领域，上海合作组织成员国金融主管部门的交流日益增加。上海合作组织 2009 年 11 月召开了首届央行和财政部长会议，积极探讨地区融资领域合作。由中方牵头的国家开发银行开展授信和融资额度规模已超过 500 亿美元。中国与俄、吉、哈三国先后签署边境贸易本币结算协议，推进了相互贸易合作。下一步，各国将推进区域内货币互换，推动离岸贸易和上合组织开发银行等其他金融合作措施。

2. 区域合作条件

(1) 基础设施条件

“丝绸之路经济带”是连接中国腹地与西欧工业中心的现代化交通网络，把中国与中亚、西亚、南亚、东欧、南欧和西欧等地区的许多国家联系在一起，是目前亚欧大陆东西最为便捷的交通网络。中国与中亚地区铁路网已基本形成，由中国沿陇海铁路、兰新铁路深入中亚地区的铁路干线已成为新亚欧大陆桥的重要组成部分；中国与中亚地区公路相互衔接，中国与中亚国家连接的主要干线公路均加入了亚洲公路网，由中国连云港经西安至霍尔果斯的国家高速公路与穿越中亚的欧洲 E40 号公路相连；中国已经开通同哈萨克斯坦阿拉木图、乌兹别克斯坦塔什干、塔吉克斯坦杜尚别的直达航线；中哈石油管线一期工程于 2005 年 12 月竣工，二期工程已开始规划，与俄罗斯和中亚国家的天然气管线项目已进入实质性探讨和经济技术论证阶段；连接主要成员国的亚欧光缆和中俄光缆已经建成；中国目前已对中亚国家共开放了 12 个国家一类口岸。在运输便利化方面，中国与中亚国家已经签署了数十项运输协定，包括中国与哈萨克斯坦、吉尔吉斯斯坦、塔吉克斯坦和乌兹别克斯坦签署的双边汽车运输协定、实施细则和国际汽车运输许可证制度协议等，这些运输协定的签署，为“丝绸之路经济带”交通走廊的畅通奠定了法律基础。然而，由于丝绸之路经济带地域广阔，不同国家和地区基础设施条件差异巨大。如丝绸之路经济带北线所经地区除哈萨克斯坦以外，绝大部分地区位于东欧和西欧，这些地区经济发展水平较高、基础设施较为完善，目前已经开通从中国直达西欧的货运铁路；中线和南线所经过的地区涉及中亚、西亚和北非等地，这些地区自然条件较差、经济发展水平较低，要建设贯通这些国家

的铁路、公路及其他基础设施面临较大的困难和挑战，成为阻碍丝绸之路经济带建设进程主要因素之一。

（2）社会经济条件

丝绸之路经济带辐射国家众多，其中既有经济发达的欧盟国家，也有广大发展中国家，还有中国、印度、俄罗斯等经济实力较强的国家。从产业结构来看，丝绸之路经济带沿线既有塔吉克斯坦、吉尔吉斯斯坦、巴基斯坦、阿富汗等农业占比超过 20%的工业化早期的经济体，也有以德国、中国为代表的制造业经济体；从资源禀赋来看，既有人多地少、资源较为稀缺的经济体，也有石油、天然气、矿产资源等自然资源禀赋充裕的经济体；从经济总量来看，丝绸之路经济带经济规模庞大。2012 年，欧盟 28 国 GDP 达 165840.1 亿美元，亚欧 18 国 GDP 达 139706.2 亿美元，中亚 5 国 GDP 也达 2953.31 亿美元。此外，“丝绸之路经济带”沿线国家具有良好的产业基础。如中国西北五省区初步形成了以能源、冶金、化工为主导的工业格局，涌现出一大批优势明显的有色金属、航空、盐化工、石油化工、机械电子、医药以及建材等工业企业。哈萨克斯坦的钢铁工业、有色金属工业、石油天然气化工等工业、重工业基础较好。乌兹别克斯坦的黄金、棉花、石油、天然气等产业优势明显。吉尔吉斯斯坦建立起了以农业和有色金属资源开发为主的工业结构。塔吉克斯坦已经建立起了石油、天然气、电力、化工、建材、机械、食品、纺织等工业部门。因此，丝绸之路经济带不仅总体经济实力雄厚，而且所涵盖经济体在经济结构上具有很强的互补性。需要指出的是，丝绸之路经济带所覆盖的中亚、西亚、北非等地区是世界古代文明的发祥地之一，诞生过伊斯兰教、基督教等多种宗教。这些地区民族、种族关系复杂，种族、宗教冲突频繁，恐怖主义和极端主义猖獗，使得这些地区社会较为动荡，不但严重影响了地区经济的发展，而且也成为阻碍丝绸之路经济带建设的重要因素。

（3）资源条件

丝绸之路经济带有丰富的自然资源、矿产资源、能源资源、土地资源和宝贵的旅游资源，被称为 21 世纪的战略能源和资源基地，建设丝绸之路经济带，将对世界经济产生重要影响。中亚 5 国不仅有丰富的石油、天然气和煤炭等能源资源，也有极为丰富的多种稀有金属矿产和良好的农牧业基础。其中哈萨克斯坦的石油储量大约为 100 亿吨，据世界第 11 位；哈萨克斯坦、土库曼斯坦和乌兹别克斯坦

天然气储量分别据世界第 11、12 和 17 位；吉尔吉斯斯坦、塔吉克斯坦多种稀有金属和有色金属储量居世界前列，乌兹别克斯坦、吉尔吉斯斯坦、哈萨克斯坦和塔吉克斯坦黄金储量极为丰富，其中吉尔吉斯斯坦为世界主要的产铀国；中国西北五省区许多矿产资源储量也较为丰富且品位较高，是我国重要的战略性资源接替基地。

丝绸之路经济带旅游资源丰富，旅游开发潜力巨大。丝路干线和支线途经 28 个国家，共计拥有 200 项世界遗产。其中主干线 10 国拥有世界遗产 91 项，支线 18 个国家拥有世界遗产 109 项，是世界遗产分布最为密集的旅游线路。此外，沿线各国民族特色显著，如俄罗斯有 193 个民族，民俗风情浓郁，开展民俗旅游产业具有显著优势。特别是中亚地区无论是人文旅游资源还是自然旅游资源都极为丰富。在人文旅游资源方面，中亚地区有古“丝绸之路”、撒马尔罕古城（乌国）、布哈拉古城（乌国）、希瓦古城（乌国）、霍贾·艾哈迈德·亚萨维陵墓（哈国）、泰姆格里考古景观岩刻（哈国）、沙赫利苏伯兹历史中心（乌国）、梅尔夫国家历史和文化公园（土国）和库尼亚—乌尔根奇古城（土国）等著名历史遗迹；自然旅游资源方面巴尔喀什湖、伊塞克湖、巴拉沃伊群湖、斋桑泊（瑶池）、咸海和里海等著名的水域风光和索莫尼峰、科尔日涅夫峰和列宁峰和瓦尔佐布山谷等著名的山岳形胜。库尔加利金湖、瑙尔祖姆禁猎区和拜克努尔航天基地，也是中亚地区的著名的科技旅游资源。此外，俄罗斯的索契、乌克兰的雅尔塔、格鲁吉亚的苏米和巴统也是具有全球知名度和吸引力的旅游目的地，特别是俄罗斯的西伯利亚地区凭借其浩瀚的林海雪原、壮丽的湖光山色、珍奇的动植物和独特的民族风情，吸引着越来越多的旅游者。

中国和欧洲位处丝绸之路经济带东西两端，旅游资源也极为丰富。陇海兰新铁路跨越中国东、中、西部，横贯江苏、安徽、河南、陕西、甘肃和新疆六省区，长达 4000 多公里，沿线人文和自然旅游资源得天独厚，连云港滨海风光、徐州两汉文化、南京秦淮河风光、开封古城、洛阳古都、秦始皇兵马俑、敦煌莫高窟、天水麦积山石窟、甘南草原风光、新疆天山和哈纳斯湖等高品质旅游资源，为开发历史文化游、华夏之路游、宗教游、山水游、科技游、考古游、探险游、民俗游、祭祖寻根游、体育健身游等旅游产品奠定了坚实的基础。欧洲自然条件多种多样，旅游资源丰富多彩，分布于斯堪的纳维亚半岛、阿尔卑斯山系、地中

海和黑海沿岸以及著名的大河两岸的自然景观以及古建筑、古遗迹、文学、绘画、雕塑、音乐、戏剧、舞蹈等类型多样、底蕴深厚的人文旅游资源，使欧洲旅游资源具有极高的世界知名度，旅游发展位居世界前列，成为世界旅游业最发达的地区之一。

目前，丝绸之路已形成 8 条较为成熟的旅游线路，包括土耳其历史文化浪漫之旅、伊朗波斯文明之旅、中国丝绸之路历史民俗文化之旅、中亚五国历史民俗文化之旅、中吉乌丝绸之路历史文化民俗风情之旅、印度历史文化民俗之旅、金色俄罗斯之旅和丝绸之路东方快车自驾之旅。这些线路各自拥有独特的历史文化主题、自然景观各异，常年吸引着来自世界各地的游客。据各国旅游部门统计，丝绸之路经济带沿线各国每年总计约接待入境游客 2.12 亿人次，创造旅游收入约 1200 亿美元。旅游产业带动性强、区域壁垒少、民间往来多，通过推动丝绸之路经济带旅游国际合作，以旅游产业带动沿线各国的人流、物流、资金流和信息流，有利于全面带动丝绸之路经济带全方位、多领域合作。长期以来，丝绸之路沿线国家都非常重视旅游业发展，希望通过旅游业的发展增加就业、发展经济。“丝绸之路经济带”战略构想的提出，得到了沿线国家和地区的高度认可和赞同，也得到了沿线各国旅游业的积极响应，成为丝绸之路经济带的建设中最活跃、最富成效和最受沿线各国欢迎的合作领域。

需要指出的是，尽管丝绸之路经济带沿线国家和地区旅游资源极为丰富，但沿线国家和地区在旅游基础设施建设和旅游开发水平等方面仍存在较大差距。欧盟国家社会经济发展水平高，旅游业起步早，旅游基础设施建设、旅游产品开发和旅游服务水平均处于世界领先水平。中国经过改革开放 30 余年的开发和建设，旅游基础设施建设和旅游开发取得了显著成就，目前已成为世界重要的旅游目的地和旅游客源市场，旅游业在国民经济中已占据重要地位。而丝绸之路经济带其它许多国家由于社会经济落后，目前无论是旅游基础设施建设，还是旅游服务水平和旅游产品开发，仍处在较低水平。如中亚五国目前旅游服务及配套设施异常缺乏，住宿和交通设施严重不足。许多著名风景区不仅旅馆饭店数量严重不足，而且条件极差，甚至连干净的饮用水和洗澡水都得不到保障；交通基础设施非常薄弱，技术落后，旅游用车陈旧且数量不足，航空公司少、航班少，铁路线较少，交通费用高，公路大部分年久失修，外国游客入境旅行极为不便。同时，中亚地

区旅游从业人员非常缺乏且素质不高，虽然各国政府选拔一些人员派往埃及、土耳其等国家进行培训，但因数量有限而难以从根本上解决问题。此外，中亚五国旅游服务水平和旅游业发达国家相比存在很大差距，缺少令游客满意的标准化服务，大多数旅馆都不符合国际标准，卫生条件差，饮食和人身安全缺乏保障。出入境手续繁琐，入境签证效率低，收费高，甚至在服务收费上实行双重标准，引起许多国际游客的不满。近年来，在政府的重视和推动下，中亚五国旅游基础设施建设和旅游服务水平有所提高和改善。

专栏 1: 欧洲旅游资源的分布与特征

欧洲自然条件多种多样。林海雪原、湖光山色、滨海滩岛等相映生辉,构成了一幅巨大的、浓淡相宜的壮丽画卷,自然景色十分迷人。斯堪的纳维亚半岛风光旖旎,是欧洲自然风景最富集的地区之一。境内广袤的林海雪原,棋布的湖泊、岛屿,众多的峡湾以及高纬度地区特有的极昼、极夜、极光奇观等相映成趣,构成了一幅幅美妙动人的风景画卷。迷人的风光赐予境内各国以万千风采。挪威、瑞典、芬兰都是著名的“森林国”;芬兰、瑞典又有“千湖之国”的美誉;挪威是驰名世界的“滑雪之乡”,其沿岸众多的峡湾更是独具风采,引人入胜。阿尔卑斯是欧洲最高大雄伟的庞大山系,遍布中南欧各地。欧洲著名的风景名山几乎云集于此,其中阿尔卑斯山脉最负盛名。整个山系层峦叠嶂,垂直景观发育,峰奇水美,峡谷幽深,岩溶广布,植被茂密,飞鸟羽禽众多,高山之巅终年积雪,并有现代冰川存在,亚平宁山脉还多火山奇观。目前这里已发展成为享誉世界的集登山滑雪、徒步旅行、洞穴探险、消夏避暑、矿泉疗养等于一体的综合性游览胜地。境内的奥地利、瑞士、德国、斯洛伐克、匈牙利、斯洛文尼亚、意大利、法国、列支敦士登等国,都辟有独具魅力的山地旅游胜地,其中以瑞士、奥地利山地旅游最为发达。

欧洲地中海沿岸和黑海之滨以其充足的阳光、柔软的沙滩和蓝色的海水,成为世界著名的“3S”旅游区。西班牙的太阳海岸、美丽海岸、巴利阿里群岛,法国的尼斯、加莱和布伦海岸、科西嘉岛,意大利的斯塔比亚和利古里亚海滨,克罗地亚的斯普利特、杜布罗夫尼克等都是地中海著名的海滨和海岛旅游胜地。罗马尼亚的康斯坦萨、保加利亚的瓦尔纳等是黑海沿岸著名的海滨疗养度假中心。著名的伏尔加河、莱茵河、多瑙河等,沿岸风光旖旎,城市林立,多名名胜迹,构成了欧洲大陆三道流动的风景线。

欧洲是人类文明发展较早的地区之一,文化底蕴深厚。人文旅游资源数量之多、类型之丰、分布之广举世罕见。古希腊、古罗马是西方古代文明的代表,意大利是文艺复兴的源地。欧洲还是世界资本主义的发源地、产业革命的故乡,无产阶级革命的摇篮,两次大战的源地与主战场,也是当今世界经济最发达的地区之一。在欧洲人文旅游资源中,大量的古建筑与文学艺术珍品是主要的风景线。遍布欧洲的各时期风格各异的古建筑,记载着欧洲的历史,是欧洲人文景观中一朵绚丽的奇葩。其中,城堡、宫殿、教堂堪称欧洲“三绝”,享誉世界。著名的古城堡有法国的香波堡,英国的诺汉姆城堡,波兰的别斯特娃·斯卡拉城堡,德国的歌德斯堡,意大利的别墅式古堡,丹麦的汉姆来特古堡,匈牙利多瑙河古堡等;宫殿有法国的凡尔赛宫、卢浮宫,英国的白金汉宫,德国的茨温格宫,俄罗斯的克里姆林宫,西班牙的东方之宫,意大利的大公宫,克罗地亚的戴克里先宫,奥地利的舍恩布龙宫,荷兰王宫等;教堂有梵蒂冈的圣彼得教堂,意大利的圣玛丽亚教堂、杜奥莫教堂,英国的圣保罗教堂,法国的巴黎圣母院,俄罗斯的圣母升天大教堂,西班牙的希拉尔达大教堂,德国的科隆大教堂,奥地利的圣斯捷方大教堂,捷克的圣维泰斯大教堂,挪威的奥尔内斯木板教堂等。此外,英国的伦敦塔、大英博物馆、格林尼治天文台,意大利的比萨斜塔,法国的埃菲尔铁塔、凯旋门,维也纳国家歌剧院,以及威尼斯、阿姆斯特丹形形色色的桥梁等,无不充分展示出古建筑艺术的风彩。闻名遐尔的古建筑遗址有:希腊的雅典卫城、帕特侬神庙、奥林匹亚、迈锡尼和科林斯古城,意大利的科洛塞奥竞技场、庞贝古城,波兰的斯拉夫居民村镇等,不仅具有极高的考古价值,而且从其残垣断壁中,仍可依稀领略到它们昔日的辉煌。欧洲的文学、绘画、雕塑、音乐、戏剧、舞蹈等领域源远流长,意大利、希腊、法国、德国、英国、俄罗斯、西班牙、奥地利、丹麦等国的文学艺术在世界上享有崇高的地位。《蒙娜丽莎》、《维纳斯》等一批举世闻名的艺术珍品和众多杰出的文学艺术家旧居、纪念地等也倍受游人的青睐。

二、区域旅游合作的理论分析与热点问题

（一）区域旅游合作的理论分析

合作理论是二十世纪九十年代以来产生的一种新的企业管理理论，其主要代表人物是乔尔·布利克（Joel Bleeker）与戴维·厄恩斯特（David Emst）。合作的思想来源于“相利共生”的哲学理念，即国家之间谋求的是“竞争性共存”，是有节制的竞争，在保证整体动态利益的条件下谋求发展中的共存。合作理论的基本要点为：瓜分“利益大饼”的竞争模式并非长久之计，贡献、亲密、远景是竞争合作成功的三要素，“共赢”或“多赢”是竞争合作的目标，应慎重选择竞争合作伙伴。人类的任何活动都是在一定的空间范围内进行的，人类活动与特定空间相结合，变产生了区域。“区域”一词在不同学科中的界定有所差异，旅游学尚未对这一概念作出明确界定。在区域经济学中，区域被定义为“基于描述、分析、管理、计划或制定政策等目的而作为一个应用性整体加以考虑的一片地区，它可以按照内部同质性或功能一体化原则划分”。据此，旅游研究和旅游开发与管理中的“旅游区域”，是与人类旅游活动相结合而形成的区域，是以经济联系为基础且包含丰富的社会属性和具有深刻文化内涵的综合性区域。为了实现旅游要素的合理流动和旅游资源的优化配置，旅游区域可能突破行政区域、经济区域、自然区域的界线，往往以资源的集聚性、文化的相似性、经济上的联系性作为其存在的基础。区域旅游是旅游研究中的一个常用概念，但对这一概念尚未形成公认的定义。一般认为，区域旅游是指特定空间存在的旅游活动及其经济关系的总和。资源、市场、发展水平等在地区间的差异性和联系性以及交通的便利性和通达性，是区域旅游形成的基础。区域旅游系统内各要素之间发生的共生效应、互补效应、整体效应是区域旅游形成和发展的动力机制¹。

“区域旅游合作”是一个具有广泛内涵的概念，与此相似的概念还有“区域旅游协作”、“区域旅游联动”、“区域旅游联合”等。从本质上分析，这些概念的实质上都强调的都是一定空间范围内的旅游生产要素的优化配置。国内一些学者认为，不同区域之间的旅游合作应称为“跨区域旅游合作”，而不应归在“区域旅游合作”的范畴内。这一观点强调开展合作的区域在空间上应是连续的。但从合作

¹ 涂人猛. 区域旅游理论研究[J]. 社会科学家, 1994, (5): 83-88.

实践来看，空间连续性并不是开展合作的必要基础。如前所述，旅游资源、社会经济的相似性和差异互补性、线路畅通等条件才是合作形成的基础。秦学（2002年）认为：“区域旅游合作是指区域之间或区域内部不同地区之间的旅游经济主体，依据一定的目标、原则和制度，将旅游系统要素在地区之间进行重新配置、整合与优化，以便获取最大的经济效益、社会效益和生态效益的旅游经济行为”。这一定义具有较强的系统性，基本代表了学术界对“区域旅游合作”概念的理解和认识。从这一定义中可以看出，区域旅游合作是处在发展变化中的动态过程，需要建立在旅游资源、社会经济具有相似性和差异互补性、线路畅通等条件之上，合作的目标在于提高区域旅游竞争力，实现区域整体与个体的共赢。

近年来，全球旅游业快速发展，竞争日益激烈，利润空间下降迫使各地纷纷走上区域旅游合作的道路，区域旅游合作成为世界旅游业发展的一种必然要求和趋势，世界经济一体化和区域经济一体化更加促进了区域旅游合作，产生出区域旅游一体化这一更深层次的合作形式，并成为提高区域旅游竞争力、改善区域旅游总体形象，实现旅游业持续、健康、快速发展的重要途径。从世界旅游发展历程来看，区域旅游合作是世界经济全球化、区域经济一体化的客观要求，是旅游业发展到一定阶段的必然结果，是当今世界旅游业发展的普遍规律，也是实现区域旅游业可持续发展的必然选择。二十世纪九十年代以来，随着我国旅游市场竞争日趋激烈，各地为了提高旅游吸引力和竞争力，普遍加大了旅游资源开发力度，一方面丰富了我国的旅游产品，促进了旅游基础设施的建设，另一方面也导致旅游开发遍地开花、旅游景点重复建设、旅游产品与市场需求脱节等问题，旅游市场恶性竞争不断加剧。近年来，在经历了景点竞争、线路竞争和城市竞争之后，我国旅游业逐渐进入区域协同与跨区域竞争阶段，那些地理位置邻近、旅游资源类型和结构相似且分布密集的旅游区域，纷纷开展多种形式的旅游合作，并产生了明显的合作效果。2001年国务院9号文件指出：各地在发展当地旅游的同时，要加强与周边地区协作配合，互通信息，客源共享，实现优势互补，形成跨地区的旅游联合。其出发点就是要打破行政区划，强化旅游资源、产品和市场的深层次合作。区域旅游合作呈现出良好的发展态势，并成为应对激烈市场竞争和提高区域旅游竞争力的有力手段。在国家宏观区域经济政策的引导下，国内学术界对区域旅游合作发展的理论与现实问题进行了深入探讨，全国许多地方先后制定和

出台了一系列促进区域旅游一体化发展的政策性文件，旅游企业也对合作发展进行了广泛的探索，我国区域旅游合作不断深入，区域旅游一体化已成为我国旅游合作广泛采用的模式。

区域旅游合作内涵丰富，涉及旅游规划编制、旅游资源开发、基础设施建设、市场开发、产品设计、宣传营销、监督管理等许多方面。从理论基础来看，区域旅游合作的理论依据主要有劳动地域分工理论、要素禀赋理论、系统论和区域空间结构理论。

(1) 劳动地域分工理论认为，现代社会生产力的发展都离不开分工。劳动地域分工是以区域差异和社会生产力的发展为必要条件、以商品经济和区域利益要求为充分条件的劳动社会分工在地域上的表现。从区域经济的角度来看，劳动地域分工表现为区域生产专业化，各个地区专一生产某种商品或某一类商品，使区域内具有比较优势的资源条件得到充分利用，从而提高区域经济发展水平，并增加区域经济福利。旅游业各要素（旅游资源、旅游设施、旅游服务和旅游者等）在空间上的差异性是其普遍和客观的。首先，从满足旅游者需求的角度来说，旅游资源的空间差异性是其客观存在的，世界各国、各地区的旅游资源都具有自身特点，而特色和差异性是其旅游资源的生命和旅游业形成区际联系与交流的基础；其次，旅游者是最具典型民族性和区域特征的旅游业要素之一，旅游者在自身兴趣、爱好、性格、文化观念、社会生活、民族传统、宗教信仰、旅游意识、旅游需求和旅游方式等方面的差异性，是旅游者的跨区域流动内在因素；再次，旅游业是一种服务贸易，旅游者的跨区域流动促进了旅游业的地域分工，而地域分工的发展又增强了区域贸易的发展和区域经济联系。当前，旅游需求日益呈现出多元化、特色化的趋向，必将使得旅游产品的专业化分工趋向越来越明显，市场分工也会越来越细。旅游业各要素的空间差异性越大，旅游业地域分工也就越明显。分工的深化过程以及贸易和联系的区际竞争，会导致区域之间的相互依赖程度加深。出于各自的利益需要，区域之间在分工的基础上开始寻求合作。目前的区域旅游合作主要表现为旅游目的地与旅游客源地之间的互补性合作或多个旅游目的地之间在旅游资源与旅游设施等方面的互补性合作，区域合作的各成员相互协调，共同发展，利用各自的优势资源来吸引旅游者，形成综合优势。因此，区域旅游合作体现了劳动地域分工理论中的比较优势原理。

(2) 要素禀赋理论认为, 各国或各区域资源禀赋的不同(即生产要素的供给状况不同), 是产生国际或区际分工和国际或区际贸易的基本原因。每一区域最适宜生产那些该区域生产要素低廉的产品, 而最不适宜于生产该区域生产要素短缺的产品, 从而促成地区间的分工贸易。要素理论在本质上也是一种比较优势学说, 强调不同的国家或区域应根据其自身的资源禀赋研究区际之间的互补性, 不断进行区际合作以实现利益最大化。要素禀赋理论对区域旅游合作的指导意义在于, 区域中各旅游城市自然条件和旅游资源的差异及互补性, 奠定了区域各旅游城市之间旅游合作的比较利益和综合利益的基础。因此, 各旅游城市应认真分析本地旅游资源的特点、优劣势及资源禀赋差异, 通过合作推进区域旅游发展。

(3) 系统论是把研究对象当作一个系统, 分析系统的结构和功能, 研究系统、要素、环境三者间的相互关系和作用规律。系统论认为, 系统具有整体性、层次性、目的性和开放性。整体性是系统论的核心思想, 即把研究对象看作一个系统, 从整体上看问题, 功能上实现整体大于部分之和。开放性是指任何系统都是开放的, 只有与系统外的环境不断进行物质、能量、信息的交换, 才能使系统良性发展, 即从低级到高级, 从无序到有序, 从不平衡到相对平衡, 这一过程也是系统反馈、调控、优化的过程。区域旅游合作要遵循系统演化规律, 即系统的发展过程是整体与部分、层次、结构、环境相互作用的过程。区域旅游合作通过各个城市之间的合作, 实现资源与客源共享, 本质上形成了一个区域旅游系统。区域旅游系统的优化必须健全信息反馈机制、系统协调机制和创新机制, 注重调查研究, 收集业态信息, 及时发现问题, 对旅游业各要素和各子系统进行调控, 对影响旅游业发展的不利因素进行干预和治理(如旅游产品老化、市场混乱、旅游环境恶化、管理松懈等), 不断更新旅游产品, 推出新的服务内容, 塑造新的旅游形象、制定新的政策和措施, 使区域旅游业始终良性发展, 促进区域旅游系统的动态平衡和不断优化, 通过对区域旅游要素的整合达到区域旅游整体效益大于区域内各部分之和的目标。

(4) 区域空间结构是指各种经济活动在区域内的空间分布状态及空间组合形式。区域空间结构理论是将经济活动空间归纳为点、线、网络和域面, 进行空间结构体系分析和空间相互作用的研究, 以揭示空间结构变化的动力和演变的阶段特征和规律, 如演变的过程是从点到轴到面, 是极化与扩散及相应的非均衡与均

衡过程的交替，演变的基本阶段是离散阶段——极化阶段——扩散阶段——成熟阶段。区域空间结构理论主要包括增长极理论、点—轴渐进扩散理论，核心—边缘理论、圈层理论和网络理论等。①增长极理论从物理学的“磁极”概念引申而来，认为受力场的经济空间中存在着若干个极，产生类似磁极作用的各种离心力和向心力，每一个中心的吸引力和排斥力都产生相互交汇的一定范围的场。这个增长极可以是部门的，也可以是区域的。该理论的主要观点是：区域经济的发展主要依靠条件较好的少数地区和少数产业带动，应把少数区位优势好的地区和少数条件好的产业培育成经济增长极，再通过增长极的极化和扩散效应，带动周边地区和其他产业发展。增长极的极化效应主要表现为资金、技术、人才等生产要素向极点的聚集，而扩散效应则表现为生产要素向外围转移。一般而言，在发展的初级阶段，以极化效应为主。当增长极发展到一定程度之后，极化效应减弱，扩散效应逐渐加强。增长极理论主张通过政府的作用来集中投资，加快若干条件较好的区域或产业的发展，进而带动周边地区和其他产业发展。实际上，梯度转移理论作为一种空间经济理论，也从不同视角揭示了生产活动逐渐从高梯度地区向低梯度地区转移的现象和规律。在区域旅游合作中，具有发展潜力的高梯度区域可以利用其特殊的地理区位和资源优势，打造自己的产业集群，提升竞争力，形成具有一定影响力和竞争力的地区增长极。随着时间推移，高梯度区域向低梯度区域转移其先进的生产技术、管理和组织方法等，以带动整个区域的旅游发展；②点—轴理论是在大量区域发展实践经验的基础上总结出的。从区域经济发展的过程来看，经济中心总是首先集中在少数条件较好的区位，成斑点状分布。这种经济中心既可称为区域增长极，也是点—轴开发模式中的“点”。随着经济发展，经济中心逐渐增加，点与点之间，由于生产要素交换需要交通线路以及动力供应线、水源供应线等，相互连接起来即为轴线。这种轴线首先是为区域增长极服务的，但轴线一旦形成，对人口、产业也具有吸引力，吸引人口、产业向轴线两侧集聚，并产生新的增长点。点轴贯通，就形成点轴系统。在区域旅游发展中，点—轴模式能充分发挥各级中心旅游城镇与重点旅游景区的作用，有利于发挥旅游集聚经济的效果，有利于旅游空间规划布局与线状旅游基础设施之间最佳的旅游空间结合，有利于区域旅游开放式发展以及提高区域旅游的可达性；③核心—边缘理论认为，任何一个国家或地区都是由核心区和边缘区组成的。核心区主要是

城市集聚区，区内工业发达、技术先进、资本集中、人口密集，经济增长速度快；边缘区是相对于核心区域而言经济较为落后的区域。在区域经济增长中，核心区居于统治地位，对资源要素的集聚或扩散起主导作用，边缘区则依附于核心区而发展。但核心区与边缘区的空间结构地位不是固定不变的，二者的边界在一定条件下会发生变化，区域空间关系会不断调整，区域经济的空间结构也会不断变化，最终达到区域空间一体化。该理论模式试图解释一个区域如何由互不关联、孤立发展，变为彼此联系、发展不平衡，又由极不平衡发展为相互关联的平衡发展的区域系统。作为一种揭示区域经济空间结构变化的理论模式，核心—边缘理论在区域旅游合作中有着重要的应用价值。在区域旅游合作中，不同区域在旅游资源分布、交通状况、旅游市场等方面会存在差异。那些旅游资源品味高、可进入性强、基础设施良好的区域会首先发展为核心区。相对于核心区，其他外围地区的旅游发展受到了限制，发展相对滞后，并不得不依赖于核心区，这样就形成了区域旅游的核心—边缘空间结构。核心区和边缘区是主次相联、密不可分的，二者通过旅游业各要素的流动达到合作共赢的效果。因此，在区域旅游合作中，核心区和边缘区应该是一种平等竞争、优势互补的合作关系。实际上，旅游“影区理论”，也从另外一个视角揭示了区域旅游的核心—边缘空间结构及其相互作用。

(5) 博弈论主要研究人们的行为发生相互作用时的决策以及这种决策的均衡问题，是研究两人或多人谋略或决策的理论。也就是说，博弈是一个经济主体的选择受到其他经济主体选择的影响，而且反过来影响到其他主体的选择时的决策和均衡问题。博弈论一般可分为合作博弈和非合作博弈。合作博弈强调集体理性，以集体利益最大化为目标，决策主体间在博弈之前达成具有约束力的协议，并在博弈过程中遵守协议。非合作博弈强调个体理性，以个人利益最大化为目标，在博弈过程中不允许存在具有约束力的条件束缚。在区域旅游合作中，存在广泛的博弈行为。合作初期，各地之间、企业之间、企业与政府旅游管理部门之间、企业与当地居民之间等都存在着不同的利益关系。各个主体均按各自最优决策行事，以期达到个体利益最大化。但由于各方的不合作，个体理性不一定会达到各自的预期目标。当个体理性经过多次反复的决策仍不能达到预期目标时，博弈就会趋向集体理性。为了保证区域整体利益的最大化，区域内各地旅游部门必须开展合作，达成一致协议，有效协调企业、政府、旅游管理部门、旅游者和当地居民等

不同利益主体的关系，充分考虑和照顾各方利益，以求得合作中的均衡发展。

(6) 网络开发理论认为，在经济发展到一定阶段后，一个区域增长极和增长轴的影响范围不断扩大，在较大的区域内形成商品、资金、技术、信息、劳动力等生产要素的流动网以及相应的交通网和通讯网。网络开发理论强调加强增长极与整个区域之间生产要素交流的广度和密度，促进区域经济一体化。同时，通过网络的外延，加强与区外其他区域经济网络的联系，在更大的区域空间范围内将更多的生产要素进行合理配置和优化组合，促进更大区域的经济发展。如果要形成区域旅游圈，首先要建立区域旅游合作的网络系统，以此实现旅游产业要素的集中和自由流动，借助发达的交通体系和信息渠道，推进旅游要素流动的市场化和信息透明化，并在此基础上形成若干技术链、产业链、价值链，进而形成产业集群、产业带，从而实现旅游业要素的合理配置与优化组合，促进区域旅游发展。

(二) 区域旅游合作研究的热点问题

二十世纪五十年代以来，随着世界经济的发展，全球旅游业迎来了快速发展的时期，旅游地之间的竞争日益激烈。为了争取市场，取得竞争优势，获取最大利益，各旅游地已难以依靠单打独斗在市场竞争中取得成功。在经济全球化和区域经济一体化的大背景下，区域旅游合作成为国内外发展旅游、增强旅游竞争力和促进旅游业可持续发展的共同选择。尤其是二十世纪八十年代以来，国内外学术界对区域旅游合作的相关问题进行了大量探讨，取得了一定的成果。

“区域旅游合作”在国外相关文献中出现较早，关注的热点问题主要集中在区域旅游合作的组织行为模式、利益相关者和信息系统等方面。

(1) 区域旅游合作的组织行为模式是国外区域旅游合作的主要议题，主要涵盖了旅游区及其内部旅游企业的组织结构、各部门之间的协调和旅游区与其所处环境间的互动。Lundgren(1973), Hills 等人建立了关于核心—边缘理论的模型 (coreperiphery model)，强调了旅游合作中边缘地区对核心地区的依赖。Mill 和 Morrisoi(1985)阐述了旅游合作系统的要素组合关系，认为区域旅游系统的几个要素是以多层次的功能关系和空间关系共同编织成一个复杂系统。Steven Selin、Kim Beason (1991)对区域旅游内部组织之间合作的重要性进行了阐述，创建了区域旅游企业内部组织合作的理论框架。Liu(1996)提出了三圈层的旅游系统及其环境结构模式，为不断完善区域旅游合作与竞争的研究提供了一个分析框架。Timothy (1998)

重点分析了区域旅游合作中政府的角色，总结出“政府机构合作”、“同级别政府机构合作”、“不同机构政府机构合作”、“公私合作”四种合作类型，并按照合作的紧密程度，划分出“疏远、共生、合作、协作、一体化”五个层次。Richard Teary Lesley (1999) 从企业获取最大利益为出发点，分析企业内部各部门之间的协调配合，探讨区域旅游合作中旅游企业的组织行为管理模式。Vellas, Becherel (1999) 总结了区域旅游合作竞争优势的五个基本要素。Quandt (2000) 根据产业集群理论，指出创新群体和合作网络是促进区域发展、提升创新能力和区域竞争优势、缩小空间和社会不均衡的主要工具，对区域旅游合作具有指导意义。Bramwell (2001) 提出了区域旅游合作决策制定的理论框架，并且重点探讨了合作的范围、强度、参与者一致合作的程度以及可能出现的问题。

(2) 利益相关者理论是由 Freeman 在 1984 年出版的《战略管理—利益相关者方法》书中提出的。随后，学者们开始运用这一理论分析区域旅游合作中各利益主体之间、旅游企业之间、公共与私有部门之间、旅游业与相关行业之间的关系以及这些利益相关者与环境之间的相互作用与影响。Pearce (1992) 强调，政府旅游主管部门在旅游合作规划、开发、协调、监管等方面应发挥重要作用。Pancic Tonka Kombol (1995), Vinka Cetinski 与 Sanda Weber (1996) 对国家层面的旅游合作特别是旅游市场方面的合作进行了分析探讨。Dimitrios Buhalis (2000) 研究了区域旅游合作中公共与私有部门之间的合作，探讨了增强两类部门之间协作的基本对策。Pete 和 Kurtulus (2000) 对不同国家间的旅游合作营销特别是饭店业的合作营销进行了分析。Araujo (2002) 基于巴西北部地区旅游合作的研究，认为区域旅游合作需要政府等公共部门的协作，统筹处理好不同利益主体的利益关系。Jonathan (2002) 将旅游合作营销的探索进一步深化，研究了相关各级政府部门、企业共同参与的营销。Ilena Young (2002) 探讨了区域旅游合作的公共部门与私有部门之间合作的必要性、重要性，指出两类部门的合作对提升区域旅游竞争力及区域旅游长期可持续发展具有积极意义，并提出了相应的合作对策。Twan Huybers 与 Jeff Bennett (2003) 进一步研究了旅游企业之间的协作和组织行为，指出政府应为旅游企业合作的顺利开展提供政策保障。Sparke 与 Sideway 等 (2004) 基于不同国家之间旅游合作的研究，重点分析了国家间的旅游合作营销。Aas (2005) 等研究了旅游业的行政管理各部门之间的协调配合，重点探讨了不同的管理部门如何为实现合作发展这一

整体目标进行协作。Huybers 与 Bennett (2003)研究了生产不同旅游产品的旅游企业之间的合作行为,指出应认识到这些企业之间具有共同的利益基础,存在着相互影响与相互依赖的关系,因此在竞争之外还存在着广泛的合作空间。

(3) 国外学者还将管理信息系统运用于区域旅游合作实践特别是市场营销之中果。如 Klaus Weiermair(1996), Jusuf Sehanovic(1998)等人对信息系统在区域旅游合作中的应用进行了分析。Marian Guicik(1997), Kari Aanonsen C 1997)等人指出,信息网络系统是旅游产品营销、旅游企业之间合作与交流的工具,并对合作的组织模式、资金的运作模式及具体操作的技术方法进行了探讨。

国内学术界对区域旅游合作的关注主要集中在区域旅游合作的概念、意义分析、合作主体和合作内容等方面。

(1) 在区域旅游合作基本概念方面,学者们围绕“区域”、“区域旅游”、“区域旅游合作”等基本概念进行了深入探讨。在旅游学意义上,“区域”有的指地理空间上相连的地区,有的指行政区划意义上的地区,有的指发展战略意义上的地区,也有的指经济一体化意义上的地区。薛莹(2001)指出,要通过“让旅游要素自由流动和重组”的方式,使区域综合效益最大化。这样形成的区域显然已经摆脱了行政区划意义上的区域的限制,可以是跨省域的区域,甚至可以是跨国、跨洲的区域。对于“区域旅游合作”,国内学者有两种较为普遍认识,一种认为区域旅游合作指的是在一定区域范围内不同地区之间的旅游合作。如薛莹((2001)认为,区域旅游合作就是区域范围内不同地区之间的经济主体,依据一定的协议章程或合同,自愿进行的协作性和互利性的旅游经济活动,在更多意义上是一种经济行为,属于区域经济合作的范畴;另一种认为区域旅游合作指的是不同区域之间的旅游合作。该观点跳出了传统指出,区域旅游合作是由不同行为主体和资源、交通、商品、信息等旅游产业要素及区域性相关关系构成的有机体系。在这一定义中,区域旅游合作是一个有机系统,该系统涵盖了各个主体、产业资源,而正是不同的主体、资源之间具有的相互关联才构成了这一系统的有机性。以上两种不同的观点,在区域旅游合作的理论研究和具体实践中都有应用,但因对合作空间范畴界定的不同而往往造成一些混淆。如在第一种定义下,有长三角区域旅游合作、珠三角区域旅游合作、环渤海区域旅游合作等提法,这些合作的区域在地域上是相连的。在第二种定义下,有京港澳区域旅游合作的提法,京港澳不能算严

格意义上的区域，但可以看作是不相连的分离区域。因此，有学者为避免混淆，在研究中将此类合作称为跨区域旅游合作。

(2) 为了说明区域旅游合作对旅游业和经济发展起到的带动作用，一些学者论述了区域旅游合作的意义。王衍用(1991)在其“阴影区”理论中指出，近距离的旅游资源雷同，导致了旅游资源的“减值效应”，指出通过区域联合开发对资源重点、空间格局、市场方向、产品功能、等进行统一设计，可以避免这种情况发生。邹晓明等(2004)分析了我国区域旅游合作的必要性，指出区域旅游合作是区域旅游资源共享、优势互补、推动区域旅游发展和增强竞争力的必由之路。在一些实证研究中，国内学者还对泛珠三角区域旅游合作、大湄公河次区域经济合作、长三角区域旅游一体化对江西、南宁和宁波旅游业的带动作用进行了分析。

(3) 区域旅游合作是一个综合庞大的系统，区域内各地区之间可以从多角度、多层次上进行合作，国内学者对此也进行了初步探讨和分析。如韩杰(1992)认为，区域旅游合作包括政策协调、联合生产旅游产品、市场信息共享、联合宣传推销以及联合接待、联合服务等内容。秦学(2004)将区域旅游合作的内容分为“资源—产品—市场”、“资金—资产—资本”、“交通—设施—信息”、“教育—人才—技术”以及“管理—政策—制度”等方面的合作。覃海宁、施敏(2005)认为，区域旅游合作的内容应包括旅游联合促销、区域内无障碍旅游、旅游人才联合培养、破除地区壁垒、旅游企业合作经营重组等。在实证研究方面，代娟、张世辉(2005)探讨了京津冀地区的区域旅游合作开发，提出了整合资源，打破行政区划约束和联合开拓旅游市场等基本思路。此外，随着信息技术的快速发展和广泛应用，区域旅游信息合作和旅游信息系统建设也日益受到关注。如李彦丽、路紫(2006)针对京津冀旅游信息化建设过于突出当地化及缺乏信息合作的现状，提出该区域旅游信息化合作的适宜模式。

(4) 区域旅游合作中有多重参与者，最主要的就是参与主体。通过研究参与主体及其地位、角色等问题，有助于理顺合作过程，实现多方共赢。对于区域旅游合作主体的认识，早期的研究认为，区域旅游合作的主体是政府与企业。随着研究与实践的逐步深化，一些学者认识到旅游行业协会、区域旅游组织等非政府组织也是区域旅游合作的重要主体(葛立成，2007)。也有学者对多个主体在区域旅游合作中面临利益诉求时如何解决利益冲突的问题进行了研究(阮月一，2000)。

多方合作主体在合作中如何协调配合以推动合作发展的问题，使一些学者认识到需要认清不同合作主体在合作中的地位、作用、角色等。根据我国的具体国情，一些学者(薛莹，2001；马晓冬，2005；靳诚，2006；张新，2007)认为，政府理应成为区域旅游合作中最重要的主体，而旅游企业处于合作中的第二主体地位。一些学者则从区域经济学角度出发，认为旅游企业是区域旅游合作的主体。如靳诚(2006)认为，从我国区域经济、区域旅游发展的历史和现状来看，企业作为第一主体一直处于缺位状态，政府实际上一直充当着最重要的主体。还有一些学者(朱彬、刘谨，2005)在坚持企业第一主体地位的同时，还分析了政府由于行政区域分割、追求地方利益可能带来的合作制约效应，认为只有通过市场手段，才能更好的优化资源配置，获得区域整体最大利益。

(5) 区域旅游合作模式是指在区域旅游合作的实践中表现出来的基本形态与总体特征，是区域旅游合作较多采用的形式、内容、方法、途径的统称。由于区域旅游合作的多层次性和多元化的特点，区域旅游合作模式也呈现出多层次和复杂性的特点。一些学者从不同角度探讨了区域旅游合作模式的相关问题。如吴必虎(2001)提出了区域旅游的“1231”模式，以旅游产品开发、管理为中心的区域旅游开发昂谱理论(RMP theory)，旅游目的地营销规划和管理规划模式，分级分类旅游资源评价体系和资源—产品转化的共生、更生、伴生“三生模型”，对区域旅游开发实践具有重要的指导意义。尹贻梅(2003)在对区域旅游空间竞争合作的相关理论进行研究的基础上，构建了空间竞争合作的分析模型，对跨行政区域的旅游地竞合模式进行了探讨，提出了市场主导、政府推动、地区参与的区域旅游合作模式，对加强区域旅游合作、优化区域旅游结构、实现区域旅游一体化具有现实意义。邹晓明等(2004)将区域旅游合作模式归纳为水平合作、垂直合作、交叉合作三种类型。秦学(2004)根据全球区域旅游合作的现实情况，从时间维度和空间维度归纳出四种主要的合作模式，即内容单一化合作模式(以旅游业某个领域为内容，在特定目的驱动下的单一化区域旅游合作)、行业综合性合作模式(以旅游行业为内容，以企业为主体，在市场推动下的全行业合作)、多元化全方位合作模式(众多产业参与、主体多元化、综合机制协调下的全方位区域旅游合作)、关联性区域合作模式(即不以旅游业发展为目的，但对旅游业有促进作用的区域合作)。范春(2005)从区域旅游合作的内容入手，将区域旅游合作模式分为资源合

作、市场合作、交通合作、旅游地秩序共建、旅游线路合作和旅游教育合作等基本模式。也有学者从地理学的角度，将我国区域旅游合作结构模式归纳为点—轴发展模式、单核辐射模式、双核联动模式、核心—边缘模式和网络型模式五种类型（杨荣斌，2005）。此外，国内学者对区域旅游发展的竞合模式（陶伟，2002；吴汉，2004）、区域旅游空间模型（王铮、王莹，2003）进行了探讨和分析。

（6）区域旅游合作机制是区域旅游合作中各要素间相互作用的关系和方式，对区域旅游合作实践具有重大影响。区域旅游合作机制是备受学术界关注的重要理论问题。从研究现状来看，多数研究是对区域旅游合作动力机制的探讨。在具体研究中，由于研究视角不同，不同学者对“机制”的认识也存在明显差异。如葛立成(2007)认为，区域旅游合作不是单一机制作用的结果，需要行政推动机制、市场调节机制、协商解决机制、法律保障机制、人文融合机制等多种机制的合力。涂人猛（1994）通过对区域旅游形成基础的分析，认为区域旅游形成和发展的动力机制是“区域旅游系统内部各要素间的共生效应、互补效应和整体效应”。成才(1999)基于环渤海旅游圈运行的研究，认为区域经济聚集的规模优势与旅游经济发展水平的趋同，是该旅游圈运行的动力机制。也有学者认为，区域旅游的空间生长力、市场驱动力、政府调控力既是区域旅游合作演化的动力作用机制，也是合作原则的基础（靳诚、徐蓄等，2006）。还有学者对区域旅游合作的运行机制进行研究。如马晓冬(2005)用博弈论的基本原理，研究了区域旅游合作与发展的机制，指出区域旅游合作的过程就是合作主体的博弈过程。此外，由于在区域旅游合作实践中往往会遇到各主体之间利益冲突、利益分配等许多现实问题，学者们越来越重视对区域旅游合作协调保障机制的研究。如曹扬(2006)将合作机制分为组织协调机制、人才合作交流机制、行为约束机制、信息交互机制等。还有学者从不同角度就合作中各主体之间的利益分配、利益补偿和利益共享等机制进行了深入探讨（王平，2005；郭寻，2006）。

从以上分析可以看出，近 10 余年来国内外在区域旅游合作领域进行了大量的探索和实践，推动了区域旅游合作理论和合作实践的发展。需要指出是，一方面，国外基于各自现实情景的理论分析，对指导我国及不同区域的旅游合作实践具有明显的局限性；另一方面，国内相关分析虽然在数量上很多，但多为主观性的一般探讨，研究深度不足，研究方法也比较单一，尚未建立起系统的理论分析框架。

三、区域旅游合作的模式与机制

(一) 区域旅游合作模式

合作模式是区域旅游合作的重要理论和现实问题。丝绸之路经济带涉及国家众多，如何以丝绸之路为纽带，建立和创新跨国区域旅游合作模式，以更广的视野拓展区域旅游合作领域，共同打造丝绸之路国际旅游品牌和旅游经济共同体，成为决定未来丝绸之路旅游经济带建设成效和水平的关键。探讨丝绸之路经济带区域旅游的合作模式，就是找出经济带旅游合作实践中各参与者的形态特征与行为方式。已有的区域旅游合作模式的分析，均涉及了国内外不同区域在旅游合作实践中所采取的途径和方法。在实践层面，不同区域都根据自身的发展实际，探索并采用适应本区域实际的方案，使区域内的旅游要素得到最优配置。总体来看，不同区域的旅游合作模式各异，差别明显。因此，在分析和探讨丝绸之路经济带区域旅游合作模式之前，有必要对已有的区域合作模式进行梳理、分析和归纳，为丝绸之路经济带旅游合作模式提供借鉴和参考。

1. 区域旅游的主体合作模式

区域旅游合作的主体有政府、企业和非政府组织。三大合作主体在区域旅游合作中所处的地位、发挥的作用和扮演的角色各不相同，特别是在不同区域或同一区域的不同发展阶段，不同合作主体的地位、作用、角色也会发生变化。从市场经济的角度分析，企业是区域旅游合作的第一主体。但在旅游合作初期，政府往往扮演着区域旅游合作的第一主体的角色，主导着区域旅游合作的发展。在该阶段，以追求利益最大化为核心目标的旅游企业虽然会主动寻求合作，但难以从区域整体利益的高度进行决策。当企业之间出现利益冲突或个体利益与整体利益发生冲突时，企业更多的是维护自身利益。因此，企业自身的性质决定了以企业作为第一主体时可能会产生恶性竞争、重复建设等损害区域整体利益的行为。而政府职能决定了政府必须从区域整体利益出发进行合作决策，并对企业之间的矛盾冲突进行协调。同时，由于区域旅游发展具有社会公共事业的色彩，涉及社会公共资源的开发利用、协调管理，社会公共产品的开发、生产和营销等方面，只有政府才能承担起组织和协调的职责，而企业由于自身的局限性往往难当此任。特别是区域旅游合作中存在的行政体制障碍、行政区划的限制、地方保护主义、

条块分割等问题，也只能依靠政府之间的深度合作来解决。因此，在区域旅游合作实践中，特别是在区域旅游合作初期，政府作为合作主体并主导区域旅游合作的发展，是一种比较符合发展实际的模式。目前，丝绸之路经济带旅游合作尚处在起步阶段，更需要充分发挥各级政府的主导作用，通过达成合作共识、制定合作框架积极推动旅游合作的发展，同时通过制定相关政策规范企业行为、消除旅游壁垒，减少旅游限制，为区域旅游合作创造良好的政策环境。随着合作的不断深入，旅游企业作为市场主体和合作主体的地位应逐步提高，使企业间的合作关系和经济纽带成为促进区域旅游合作主要力量。在区域旅游合作中，非政府组织也是重要的主体之一，扮演着重要的角色。非政府组织要充分发挥在政府与企业之间的协调和沟通功能，在制定行业规范、规范行业行为、实现行业自律及协调行业利益等方面发挥积极作用。

2. 区域旅游合作的空间结构模式

区域旅游合作的空间模式源自区域空间结构理论，相应的旅游合作空间模式有点一轴发展模式、单核辐射模式、双核联动模式、核心—边缘模式和网络模式。点一轴发展模式常用于区域旅游合作的初期，即通过旅游景点、景区之间建立轴线，吸引产业沿轴线聚集，并形成新的增长点；单核辐射模式也常见于区域旅游合作发展的初期。在合作初期，区域内各地旅游发展不平衡，可以某些旅游资源品质突出或旅游市场发育成熟的旅游地（景点、景区、旅游中心城市）为核心，辐射带动周边地区的旅游发展；双核联动模式区别于单核辐射模式，采用此类发展模式的区域通常拥有两个在资源水平、市场级别、旅游发展水平等方面处于较高层次旅游中心，中心之间应通过旅游资源整合和旅游产品互补，强化两者之间的旅游联系，在此基础上带动提升周边地区的旅游的发展；核心—边缘模式出现在一些合作发展进入较高水平的区域（如珠三角区域旅游合作）。这一模式由一个城市（或城市群）与其周边地区组成，边缘区对核心区产生依赖。这一模式是单核辐射模式与双核联动模式的后续发展阶段，通常呈现出多级圈层结构，不同圈层的旅游功能有差异，旅游发展水平呈现由核心向边缘逐渐降低的趋势，但区域整体旅游发展水平较高；网络型模式往往出现在区域旅游发展的高级阶段，在较大的区域内已形成了各种旅游要素流动的网络，旅游城市、旅游市场、旅游产业、旅游企业等层面上的网络化动态关联也已形成，旅游要素无障碍多向流动。

3. 区域旅游多要素动态合作模式

除了基于合作主体和空间结构的区域旅游合作模式之外,在旅游合作实践中还存在旅游产品开发、旅游线路设计、旅游市场营销、旅游监督管理、旅游基础设施建设、旅游人才培养方面、旅游信息系统建设和区域旅游形象塑造等方面的合作。可以看出,区域旅游合作涉及的内容很多,范围很广,基本涵概了区域旅游发展的全部要素。在具体的合作实践中,不同区域可根据自身的发展阶段和特点,分阶段、有选择、有重点地在以上不同层面和领域展开合作。实际上,对于任何一个旅游区域而言,开展旅游合作不可能仅仅是在某一内容或层面上的合作,合作往往会涉及多个层面和多种要素,只是在合作不断推进的过程中,合作的内容和重点会不断发生调整。对于丝绸之路经济带来说,尽管经济带内的不同区域之间已开展了多层次的旅游合作,但相对于建设丝绸之路旅游经济带的目标而言,目前的区域旅游合作仍存在区域范围小、合作内容窄、合作水平低等突出问题,区域旅游合作的系统性和综合性有待加强和提高,特别是跨国旅游合作模式、内容和途径亟待深入探讨和分析

(二) 区域旅游合作机制

区域旅游合作机制是指为保障、促进区域旅游合作的发展而建立的制度、规则及所采取手段等,是区域旅游合作的又一重要问题。

1. 基于管理学视角的区域旅游合作机制

基于管理学视角的区域旅游合作机制是指区域旅游系统为促进合作,充分发挥管理的七大职能而所采取的措施、手段、制度、规则的综合体现。基于管理学视角的区域旅游合作机制包括了信息交互机制、决策计划机制、组织协调机制、监督控制机制、整合创新机制 5 个分机制(图 1)。从图 1 可以看出,信息交互机制是其他机制赖以发挥作用的基础和前提,没有可靠的信息,决策计划、组织协调、监督控制也将无从谈起。而决策计划机制又为组织协调机制的发挥提供了依据,指明了方向;通过监督控制机制,可以使不利于实现合作目标的活动进行重新决策和调整,促进和保障旅游开发规划和旅游政策科学合理、旅游产品不断优化;整合创新机制始终贯穿于各个机制之中,是保证各种机制不断发展、不断优化和不断完善的重要机制。

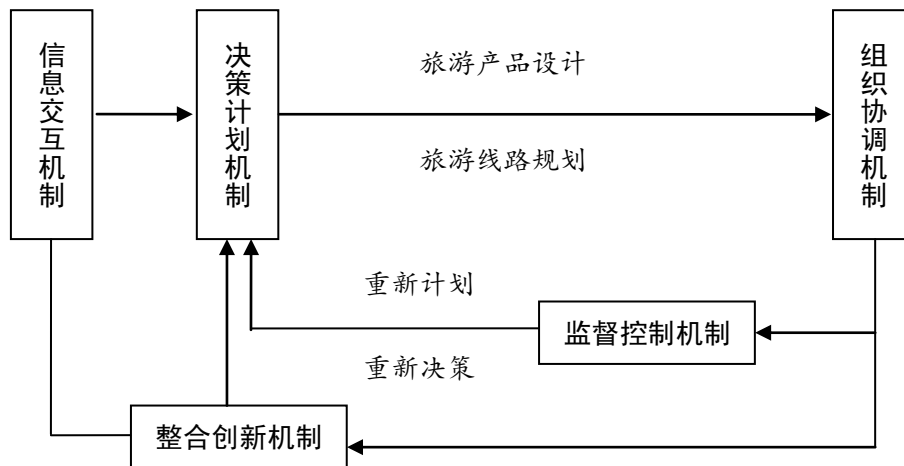


图 3-1 区域旅游合作机制及其相互关系

2. 区域旅游合作的共生机制

区域旅游合作的共生要素包括共生单元(U)，共生模式(M)和共生环境(E)三个基本要素。共生单元即构成旅游区域的各个区域单位(包括行政区)，共生模式是指区域旅游合作系统共生单元相互作用的方式，共生环境是指区域旅游合作系统各共生单元之间的关系。在区域旅游合作系统中，共生机制与共生界面是紧密结合在一起的，每个共生机制都包含有共生界面的内容，而每个共生界面也必须通过各个共生机制产生作用。①政策机制包括区域旅游合作政策和功能政策。区域旅游合作政策包括旅游主体、旅游客体和旅游媒体的合作政策和建立区域旅游合作市场。区域旅游合作市场的建立与发展代表着区域旅游合作的深入发展，区域资源整合的实现和全方位、多层次的旅游合作框架的建立；功能政策主要是指政策目标具有直接调节功能且服务于区域旅游合作总体目标的政策。可分为竞争政策、地区政策、社会政策、旅游部门政策。竞争政策的目的是通过消除一切阻碍、限制或扭曲区域旅游合作的竞争行为，保证区域旅游合作的公平竞争；地区政策是针对区域旅游合作成员旅游发展水平和能力的不同而制定的区域性旅游协调政策；社会政策和旅游部门政策主要是为旅游业发展提供政策保障，规范行业行为；②区域旅游的协调机制是指区域内不同地区或国家之间通过协商，建立区域旅游协作制度、安排设置组织机构、确定工作程序，协商和处理区域旅游合作过程中面临的各种问题。如“旅游部长级会议”、“旅游高官会议”和“旅游合作论坛”等；③旅游信息机制是通过收集加工区域多种形式旅游信息资源，搭建统一的旅

游信息查询、检索、发布平台，构建区域丰富、便捷、共享的区域旅游信息体系，为区域旅游合作发展提供全面系统、准确高效的区域旅游信息资源；④旅游市场机制是通过建立旅游市场联盟等途径，规范和统一旅游市场运营，促进和保障各旅游要素在区域内的自由流动和优化配置。

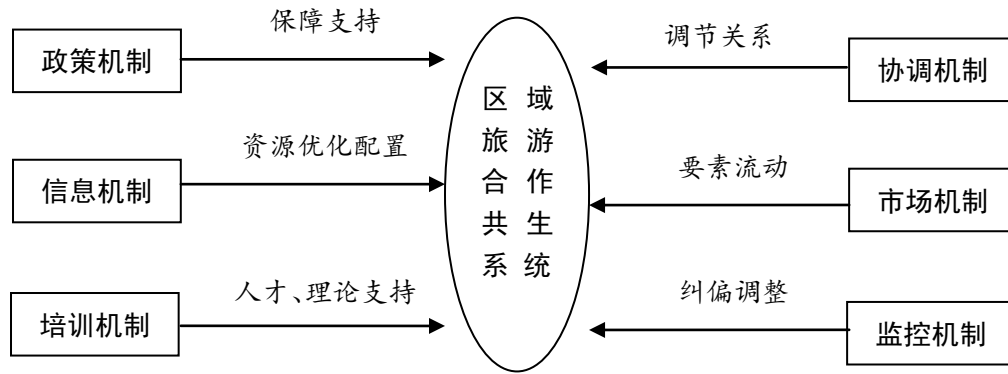


图 3-2 区域旅游合作的共生机制

3. 区域旅游合作的动力机制

区域旅游合作是涉及多元合作主体及多领域、多层次的综合系统工程，既涉及区域的整体利益，也包括各地政府和各旅游企业的利益。政府调控与市场驱动形成了合作的基本动力，各种复杂的利益关系及其相互作用形成了区域旅游合作的动力机制。尽管区域旅游合作中的利益关系错综复杂，但不同合作主体之间仍然具有广泛的共同利益基础。国内外的实践经验来看，政府利用行政力量来推动区域旅游合作，以实现区域整体利益，是区域旅游合作特别是合作初期的常见做法。从我国近年来不同地区的区域旅游合作实践来看，政府调控有力推动了我国区域旅游合作的发展。

区域旅游合作的动力有内生动力和外生动力。内生动力主要来源于以下几个方面：①对创新的追求。法国经济学家佩鲁认为，区域内在空间上集聚的一组产业综合体构成增长极，它是推进型的经济部门，其本身具有较强的创新能力和增长能力，并通过外部经济和产业关联的乘数扩大效应，将其经济动力和创新成果扩散到广大腹地，从而使整个经济通过增长极的带动呈现跳跃式增长。在社会进步系统理论看来，社会进步是一个复杂的社会矛盾演进过程，社会进步的动力系统是一个动态的“合力”系统。在这个动力系统中，创新是推动包括区域旅游合作在内的当代人类社会进步的根本动力。一个地区的旅游业在发展到一定阶段以

后，原有的区域环境已不能为其旅游业的进一步发展提供新的动力，创新动力必然驱使它将发展的空间扩展到周边其他地区，谋求与区域内其他城市或地区旅游业的合作，从而带动和促进整个区域旅游业的持续发展；②区域旅游资源的互补性。由于自然条件与自然环境的地域分异规律作用及各地区历史文化背景的不同，旅游资源具有显著的地区差异性和不可移动性。不同地区之间的旅游资源在结构、类型、数量、质量等方面存在较大差异。因此，区域内各地区的资源具有一定的互补性。对旅游合作主体来说，它们之间存在着利益互补关系是多方面的，可能存在着资源互补关系、产品互补关系、交通互补关系等，其中决定合作行为的最重要的互补关系是资源的互补性。旅游者在选择目的地时，一方面要重点考虑与自己本身所处的环境有较大的自然、文化差异的地区；另一方面，对于相似的旅游地，一般选择距离较近的地方进行旅游。而区域内的各地区所拥有的旅游资源具有一定的差异性和互补性，且相互之间距离较近、交通便利，则彼此互为旅游目的地和旅游客源地，这种目的地与客源地之间的互补与结合，使区内联系更加密切，旅游环境进一步改善，从而出现相互促进的局面，增加了整个区域的总体吸引力，进而使区域旅游的发展呈现出加速推进的态势。因此，资源互补通常是区域旅游合作的基础，互补关系是产生合作行为的动力源泉；③市场竞争的利益导向性。区域旅游合作的最终动力是对经济利益的追求，没有经济效益的区域旅游合作是不会长久存在的。Araujo 和 Bramwell（2002）认为，区域旅游合作的原因是区域参与者认为合作可以汇集知识、经验、资金和其他资源，制定相关的能够被广泛接受的政策并顺利实施，使得各个参与主体都能获取竞争优势。可见，从合作中获得最大的经济利益，是区域旅游合作的直接驱动力。在市场经济条件下，旅游合作是一种经济理性人在利益驱动下的经济行为，是不同行为主体在区域利益纵横交错的条件对可能实现的利益空间的一种共同追求。通过对互补性产生的潜在利益的追求，双方都可能通过合作行为而将潜在利益转化为现实利益，从而获得追加的利益补偿。区域合作不仅为旅游业发展主体的相互交流、合作提供了条件，而且解决了市场不能解决的分工协作问题，促进区域间“各尽所能、和平共处、共同发展”。如跨地区的旅游基础设施建设、旅游信息网络建设、旅游市场秩序整顿、旅游环境整治等问题都可以通过区域联合协商的方式妥善处理好区域分工与协作关系，在恰当的分工作协作中明确各方的职能、责任、权利、利

益和义务，并形成有利于各方的利益分配机制、调控监督机制、约束机制和风险控制机制。总之，区域旅游合作可以减少地区间的壁垒，特别是行政壁垒，有利于建立跨地区旅游产业链，形成相关产品配套协作网络，避免雷同开发，同构竞争，从而产生旅游空间竞争上的正向“近邻效应”，形成良性互动的双赢格局。

区域旅游合作的外生动力主要包括两个方面：①政府的调控力。在市场经济中，政府的作用存在争议，但在区域旅游合作的发展中，政府是一个不可或缺的主导力量。政府调控力就是政府通过政策、规划等综合因素对区域投资环境的影响，这种主导力并不直接作用于区域旅游合作。大多数政府行为通过对区域社会、经济和环境的影响而最终作用于区域旅游合作，进而复合成一股引导或干扰区域旅游协同发展的强大力量。但也有学者认为，政府是区域旅游合作的利益主体之一，政府之间的合作本身就是区域旅游合作的重要内容。因此，将政府之间的合作，如政策导向、规划调整等政府调控作为区域旅游合作的一种动力，仍存在较大的争议。事实上，政府是一个特殊的合作主体，它既直接参与区域旅游合作，同时又对另一合作主体——旅游企业——的合作行为产生影响。政府的政策、规划等调控行为对企业产生直接的影响，从而阻止或推进区域旅游合作的进程。因此，政府是区域旅游经济中最有效的调控主体，也是规范旅游市场和竞争秩序的主体，它不仅对本地旅游经济起决定性作用，而且直接影响到跨行政区划的工作协调；②重大事件。按照 Getz (1997) 的定义，重大事件 (Megaevent) 的容量应超过 100 万观众，资本成本应至少 5 亿美元，并且其声誉应是一个“必看”活动，从规模和重要性来看，重大事件是指能为东道主创造极高层次的旅游、媒体报道、声望或经济影响的活动。奥林匹克运动会和世界博览会是重大事件的典型代表。它不仅能够促进举办地的旅游业发展，而且能够创造或提升本区域旅游在国际市场上的地位，提高参观者在活动期间的消费数量和消费水平，延长参观者的停留时间，激励参观者到周边地区旅游等。重大事件的举办同时也为区域内的旅游合作提供了巨大的发展空间，打造出以事件举办地为核心的区域旅游圈。重大事件的机遇及其特征、旅游产品和消费特殊性，使得通过区域联合而形成更大竞争力的发展模式，成为相关各方利益权衡之下的一种必然选择，也即为区域旅游合作提供了一个发展的契机和平台。区域旅游产业的合作受自然条件与旅游资源的禀赋、区位因素与集聚效益、经济发展水平、旅游规划与开发、旅游市场需求、旅

游产业政策等因素的影响。这些因素在重大事件的影响下共同作用于旅游产业，彼此关联、相互整合，使得重大事件为区域旅游产业合作提供了强大动力，成为推动区域旅游合作的重要加速器。

4. 区域旅游合作的利益分配与补偿机制

区域旅游利益分配机制是指各合作成员在共同发展区域旅游业的前提下，通过整合区域旅游业发展政策、规范的制度建设和制定利益分享机制来实现地方与地方之间的利益转移，以实现区域旅游利益在各合作成员之间的合理分配。该机制强调各合作成员在平等、互利、协作的基础上既竞争又合作，并在此基础上实现各合作成员共同分享区域旅游利益。从区域旅游贝特朗竞争市场分析可以知道，业主的竞争力及收益随着边际成本的减少而增加，旅游资源对旅游产品的提供具有正的贡献率，旅游资源对边际成本就具有负的贡献率。因此，业主拥有的旅游资源越多就有可能获得越多的收益。业主为了应对日益激烈的竞争，均希望提高自己拥有的旅游资源，这就需要与其他业主形成联盟才能实现，因此区域内旅游经营业主之间具有形成区域旅游合作系统的需求。但在具体的合作实践中，由于每个利益相关者往往都是站在自身利益需求的角度，希望合作尽可能给自己带来最大的好处，结果不同的利益相关者通常存在各不相同的利益需求，甚至彼此之间相互冲突。为了确保区域旅游合作能够顺利进行，就必须在区域旅游合作系统内部建立相应的利益分配机制。一个能维持区域合作顺利进行的“公平”旅游合作系统利益分配机制，必须实现各利益主体的合作收益索取权与旅游资源控制权的平衡配置。需要特别强调的是，这种“旅游资源”不仅仅局限于旅游景点，而是泛指与旅游发展相关的各种资源要素。这种平衡的根本含义，是指在合作收益的分配上，必须考虑众多利益相关者的利益要求，必须将其非平均地分散、分布于各种利益相关者之中。在对利益相关者进行科学分类的基础上，应该对拥有主要资源控制权和贡献的“优先利益相关者”的利益要求给予更多的重视和保障，而对排序靠后的利益相关者，适当降低其利益要求。特别是当区域利益最大化造成某些成员的个体利益受损时，其他各方应对其给予适当的补偿，建立兼顾合作各方利益的利益补偿机制。

四、甘肃省入境旅游发展现状及其时空演变特征

入境旅游作为旅游经济发展的重要组成部分和跨国流动的特殊旅游流，一直是旅游经济学和旅游地理学研究的重点。近年来，国内学者对入境旅游的研究日益扩展和深化，研究内容涉及区域入境旅游流优势度、入境旅游流网络结构特征、宏观经济与入境旅游发展、入境旅游吸引力空间耦合关系等方面^[6-9]，极大促进了我国入境旅游研究的发展。旅游活动具有明显的区域特征与规律，区域旅游资源的价值品味、等级类型、空间分布、开发水平以及旅游目的地的自然条件和社会经济状况，均会对入境旅游产生显著的影响。因此，深入研究和把握区域入境旅游的时空演变特征、规律及其影响因素，对科学制定区域旅游政策、合理开发入境旅游产品以及促进区域入境旅游的健康发展具有极为重要的理论和现实意义。本研究基于 2003-2012 年甘肃省入境旅游统计数据，以甘肃省及其所辖 14 个市州作为研究单元，运用 GIS 手段及年际集中指数、地理集中指数、变异系数等定量分析方法，分析探讨近 10 年来甘肃省入境旅游发展的时空演变特征、空间格局及影响因素，在此基础上提出丝绸之路经济带建设背景下甘肃入境旅游发展基本思路和对策措施。

（一）甘肃省入境旅游的年际变化与演变特征

1. 入境旅游的年际变化程度

为了分析 2003-2012 年甘肃各市州入境游客的年际变化程度，本文引入年际集中指数对其进行定量分析，计算公式为：

$$Y = \sqrt{\frac{\sum_{i=1}^n (X_i - \bar{X})^2}{n}} \quad (1)$$

式（1）中， Y 为年际集中指数，表示研究时段内某区域入境游客年际分布的集中或分散程度。 Y 值越大，表明入境游客的年际分布越集中。反之，则表明入境游客的年际分布越均匀； X_i 为某区域（市、州）在第 i 年所接待的入境游客数量占研究时段内该区域接待入境游客总量的百分比的分子值； \bar{X} 错误!未找到引用源。表示研究时段内该区域接待入境游客数量的平均值占其接待入境游客总量的百分比的分子值； n 表示研究时段的年度数。

根据甘肃各市州 2003-2012 年接待入境游客数量及式（1），计算得出该时段各

市州的入境游客的年际集中指数（见表 4-1）。计算结果显示，甘肃多数市州入境游客的年际集中指数较高，除酒泉市（4.86）之外，其余市州的 Y 值均高于 5，临夏（12.91）、陇南（12.21）和甘南（10.33）三市州 Y 值更是高于 10，表明甘肃各市州接待入境游客的年际变化程度较大。2003-2012 年，酒泉市接待入境旅游者在绝对数量上虽然有较大变化，但仍凭借敦煌莫高窟、鸣沙山-月牙泉等世界级和特色旅游资源，多数年份入境旅游规模仍超过 4 万人次。此外，兰州作为甘肃的省会城市和交通枢纽，商务旅游、科技文化交流和过境旅游所占比重较高，入境旅游的年际变化程度相对较小。受“酒一嘉”、“兰一定”近邻效应的影响，嘉峪关、定西两市的入境旅游年际集中指数也相对较低。

表 4-1 2003-2012 年甘肃各市州入境旅游的年际集中指数

市（州）	年际集中指数	市（州）	年际集中指数
兰州市	5.97	武威市	5.59
嘉峪关市	5.25	张掖市	9.06
金昌市	6.47	平凉市	6.26
白银市	8.40	酒泉市	4.86
天水市	9.84	庆阳市	7.33
定西市	5.50	临夏州	12.91
陇南市	12.21	甘南州	10.33

2. 入境旅游的演变阶段与特征

在 2003-2012 年的十年间，甘肃省入境旅游人次经历了明显上升和显著下降两个阶段。2003-2007 年，甘肃省入境旅游人次增长迅速，从 2003 年的 10.15 万人次增长到 2007 年的 33.12 万人次，年均增长率为 34.41%；2007-2012 年，甘肃省入境旅游人次总体呈明显下降趋势（图 4-1），从 2007 年的 33.12 万人次下降至 2012 年的 10.233.12 万人次，年均下降 26.56%，其中 2009 年为该阶段全省入境旅游人次的最低点，全省接待入境旅游者仅为 6.07 万人次。

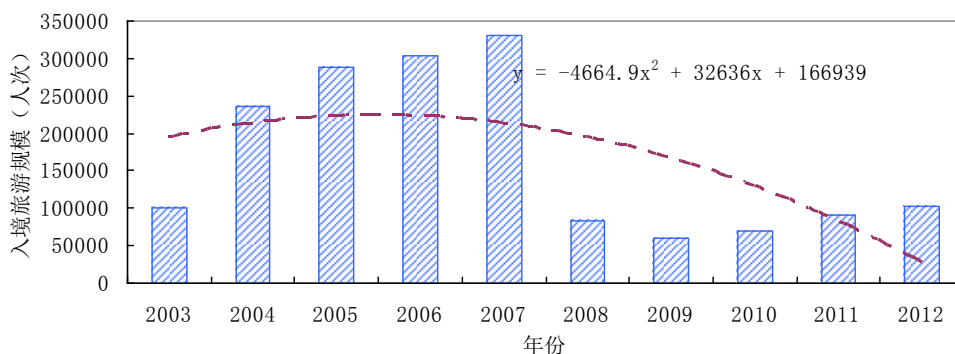


图 4-1 2003-2012 年甘肃省入境旅游者数量变化趋势

从甘肃各市州的情况来看， 酒泉、兰州、甘南三市州作为甘肃主要的入境旅游目的地， 该时期入境旅游的演变阶段与特征与全省基本一致， 特别是酒泉市和甘南州， 其阶段性演变特征更为显著。2003-2007年， 酒泉市和甘南州入境旅游人次分别从2003年的2.36万人次和3.48万人次， 增长到2007年的10.47万人次和10.63万人次（年均增长率分别为45.12%和32.19%）。而到2012年， 则分别降至5.19万人次和0.38万人次， 年均下降率分别为15.04%和94.24%。除酒泉、兰州和甘南三市州之外， 同期甘肃其它州市入境旅游虽然也表现出类似的阶段性演变特征， 但因入境旅游规模总体偏小， 阶段性演变特征相对不明显(图4-2, 4-3)。

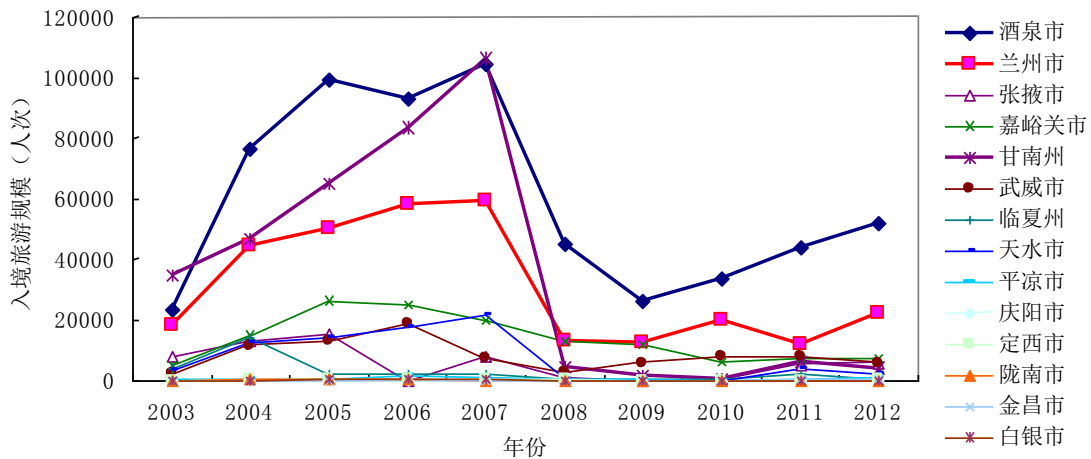


图 4-2 2003-2012 年甘肃省各市州入境旅游者数量变化趋势

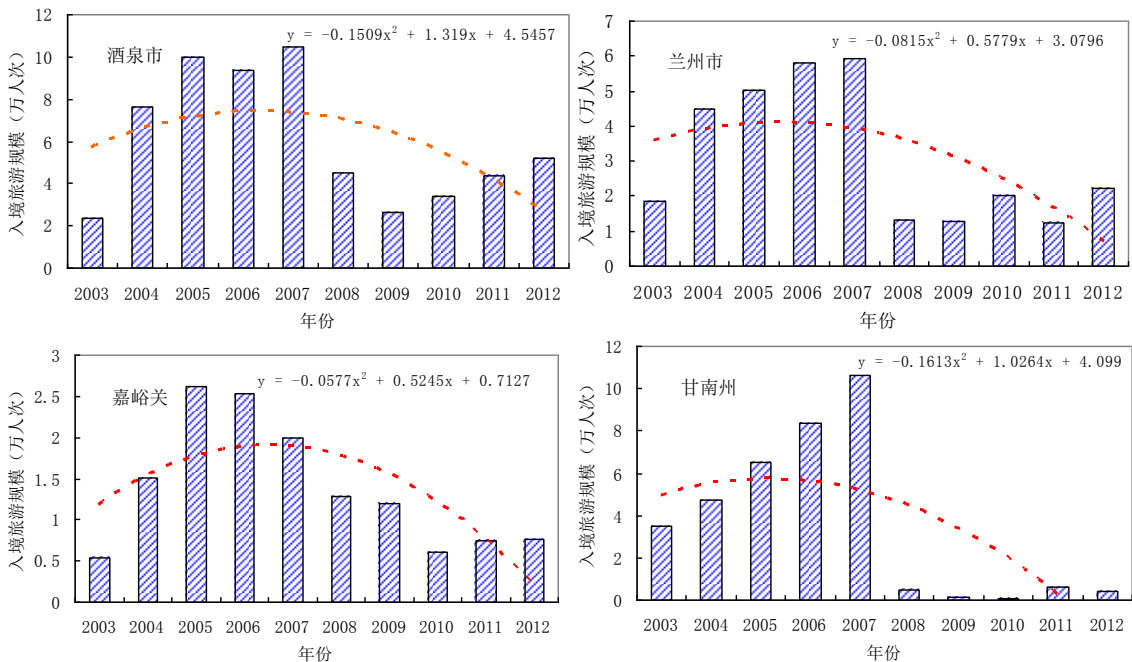


图 4-3 2003-2012 年甘肃省主要入境旅游目的地入境旅游者数量变化趋势

统计数据显示，2013年甘肃省接待国内外游客首次突破1亿人次大关，达到1.008亿人次，较上年增长28.6%；实现旅游总收入620.2亿元，较上年增长31.6%。2013年，全省共接待国内游客10068.4万人次，实现国内旅游收入618.9亿元人民币，分别比上年增长28.7%和31.8%，增速分别高于全国人数增速(11.7%)和收入增速(14%)，连续五年位居全国各省区前列，是西部地区中增速最快的省区之一。同时，甘肃国内游发展呈集聚态势，2013年全省国内旅游接待人数及收入前五位的地区为兰州、酒泉、天水、平凉和张掖，五市共接待游客6568万人次，实现收入448.4亿元，占全省旅游接待人数和收入的65.2%和72.5%。此外，甘肃百万人次景区持续增加，2013年全省“百万人次以上景区”达到14个，其中永靖黄河三峡、平凉崆峒山2个景区首次超过200万人次，兰州水车博览园、张掖焉支山-山丹马场景区、张掖中华裕固风情走廊和酒泉西汉胜迹首次进入百万人次景区。

2013年，受全球性经济因素、地缘政治因素等不利因素影响，全国入境旅游市场同比下降2.51%，甘肃入境旅游市场也明显下滑。全省全年接待入境过夜旅游者仅9.78万人次，同比下降4.18%，全省旅游外汇收入约2039万美元，同比下降8.77%，全省入境旅游发展情势与国内旅游快速发展的势头形成鲜明对照。从入境客源市场结构来看，我国台湾、香港地区和日本、韩国、美国占入境游客总量的比重较高，特别是台、港、澳游客占全省入境游客总量的比重合计达36%。近年来，随着对外宣传力度的不断加大，欧洲、美洲、大洋洲、非洲及其他地区入境游客数量有了较大增长，2013年幅度分别为20.3%、16.4%、36%和108.8%。但受政治和外交因素影响，2013年日本游客下降幅度较大，降幅达48.3%。

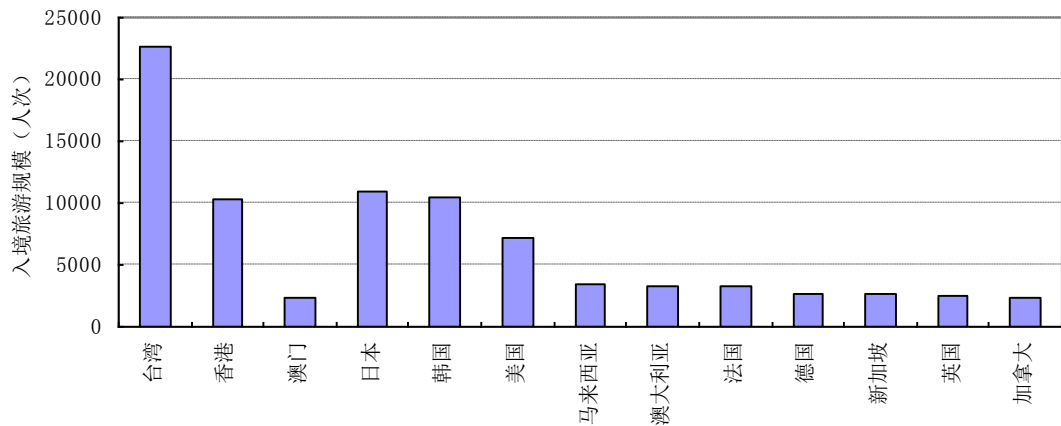


图 4-4 2013 年甘肃省入境旅游客源市场结构

总体来看，2013 年甘肃省入境旅游客源市场中台湾、美国、马来西亚、澳大利亚、德国、新加坡、英国、加拿大等市场有所增加，但日、韩、法等传统市场下滑较大。除外部环境的影响外，甘肃国际航班落地少、交通不便、长途交通费用高等因素，严重制约了甘肃入境旅游的发展。目前，只开通兰州飞往台北的国际航线，其他国际航线只是以出境游为主的旅游包机，给甘肃入境旅游带来较大影响。此外，资金不足也严重限制了旅游对外宣传促销，境外市场开发亟待加强。

（二）甘肃入境旅游发展的空间差异与演变特征

1. 入境旅游发展的空间格局及演变

为了分析甘肃省入境旅游发展的空间差异与演变特征，根据甘肃 14 个市州 2003、2006、2009、2012 年接待入境旅游者的数量，对其进行等级划分，运用 GIS 软件 Arcgis10.0 制图并进行空间分析（图 4-5）。

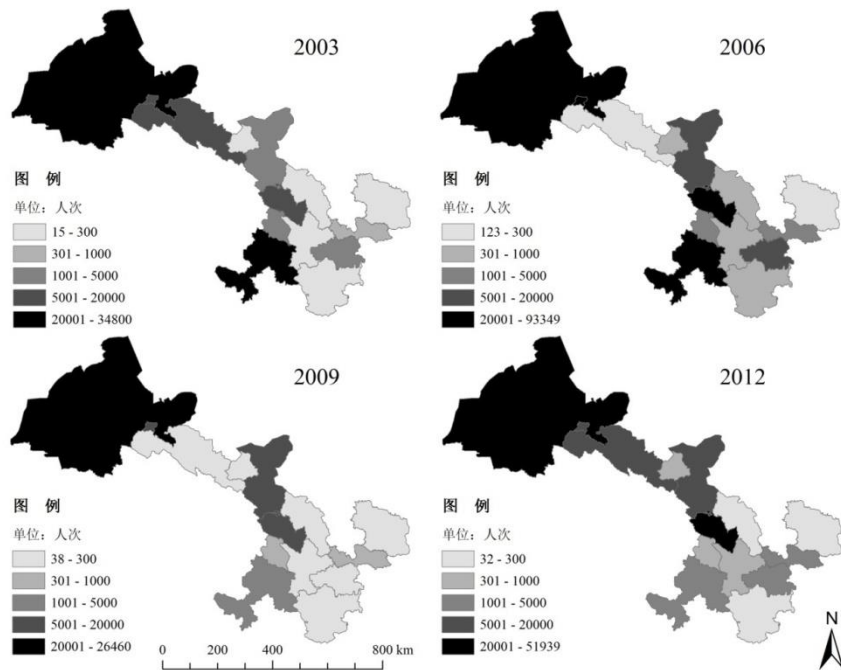


图 4-5 甘肃省入境旅游发展的空间格局及演变

图 4-5 显示，甘肃省入境旅游发展的空间差异非常显著。酒泉市凭借其世界级旅游资源的知名度和吸引力，入境旅游一直在省内独占鳌头，在上述四个时段均处于绝对领先地位；甘南藏族自治州依托其民族风情、草原风光和藏传佛教文化，入境旅游在 2003 和 2006 年处在全省前列。但在 2007 年之后，其接待入境旅游者数量急剧降低，在甘肃入境旅游发展中的地位显著下降；兰州市凭借其省

会城市的独特地位和作为全省交通枢纽的区位优势，商务旅游和过境旅游占较大比重，2006 和 2012 年入境旅游也处于全省领先地位。此外，嘉峪关市凭借与酒泉市的近邻效应，2006 年入境旅游一度跻身全省前列。相比之下，省内其余市州接待入境旅游者数量较少，特别是白银、庆阳、陇南三市在多数年份接待入境旅游者数量不足百人。

从近十年甘肃省各市州入境旅游者平均到访率（即各市州入境旅游者数量与当年全省入境旅游者总量比值的平均值）来看（图 4-6），酒泉、兰州和甘南三市州位居前三，平均到访率均超过 10%，其中酒泉高达 37.97%。而平凉、定西、金昌、庆阳、白银和陇南六市平均到访率均不足 1%，为全省入境旅游者到访率最低的地区。

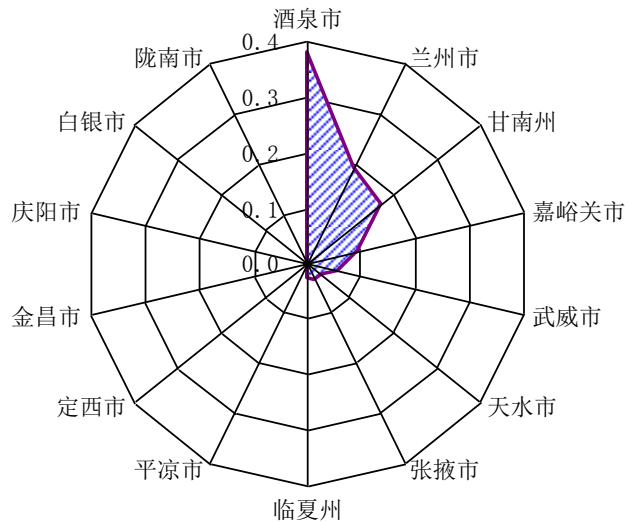


图 4-6 2003-2012 年甘肃省各市州入境旅游平均到访率

2. 入境旅游的空间集聚度

为了进一步测算甘肃省入境旅游在地理空间上的集中程度，研究引入地理集中指数和变异系数对其进行定量分析。地理集中指数常用于测度某一现象在时间或空间维度上的集中程度，可用于计算和表达甘肃入境旅游的空间集中程度。地理集中指数计算公式为：

$$G = 100 \times \sqrt{\frac{\sum_{i=1}^n (X_i/T)^2}{n}} \quad (2)$$

式（2）中， G 为地理集中指数； X_i 为第 i 个市州所接待的入境旅游者数量； T 为甘肃省接待的入境旅游者总量； n 为甘肃省地市州的个数（ $n=14$ ）。 G 值越趋近 100，表示入境旅游在地理空间上的集聚度越高。

变异系数是标准差与平均值的比值，用于测算和衡量变量之间的离散程度。

计算公式为：

$$V = \frac{1}{\bar{X}} \times \sqrt{\frac{\sum_{i=1}^n (X_i - \bar{X})^2}{N}}$$

错误!未找到引用源。 (3)

式(3)中， V 为变异系数； N 为样本的个数； \bar{X} 为变量值的均值； X_i 为变量的观测值。 V 值越高，表示变量的空间差异越大，即空间集聚度越高。

根据2003-2012年甘肃各市州接待的入境游客数量及式(2)、式(3)，计算甘肃省入境旅游的地理集中指数和变异系数并绘制曲线图(图4-7)。由图6可以看出，2003-2012年甘肃省入境旅游的地理集中指数较高且呈明显上升趋势，2008年之后 G 值均已超过50；变异系数也反映出同样的变化趋势与特征，2008年之后 V 值均已超过1.6。地理集中指数和变异系数计算结果表明，甘肃省入境旅游的空间集聚度较高，2003-2012年空间集聚度总体上呈上升趋势。

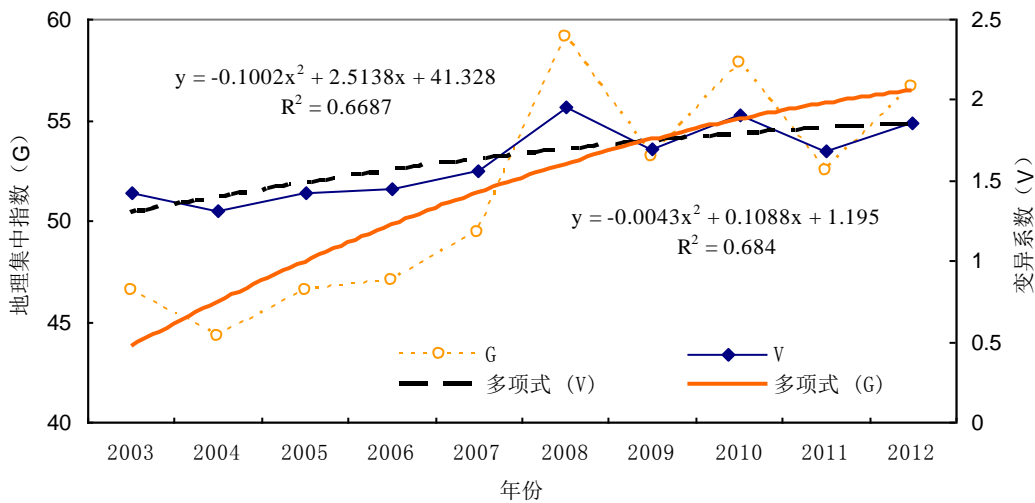


图 4-7 甘肃省入境旅游空间集聚指数的变化趋势

以上分析表明，近十年来甘肃省入境旅游发展表现出以下基本特征：①甘肃省入境旅游经历了明显上升和显著下降两个阶段，省内各市州入境旅游也呈现出类似的阶段性演变特征。相比之下酒泉、兰州、甘南三市州作为甘肃主要的入境旅游目的地，入境旅游的阶段性演变特征更为显著；而其它市州由于长期以来入境旅游规模一直偏小，入境旅游的阶段性演变特征相对不明显；②甘肃绝大多数市州入境游客的年际集中指数较高，除酒泉市之外，其余市州的 V 值均高于5，临夏、

陇南和甘南三市州 Y 值更是高于 10，表明甘肃各市州入境旅游者的年际变化程度较大。甘肃省各市州入境游客年际集中指数的差异也表明，旅游资源价值、级别和国际知名度对入境旅游具有极为重要的影响。敦煌莫高窟（隶属酒泉市）作为世界文化遗产，在全球具有较高的知名度和吸引力，不仅使酒泉入境旅游规模一直高居甘肃榜首，而且使其入境游客年际集中指数也保持在较低的水平。同时，嘉峪关和定西相对较低的年际集中指数，也充分体现了旅游地域空间近邻效应的显著辐射功能；③甘肃省入境旅游发展的空间差异非常显著。2003-2012 年，随着甘肃各市州入境旅游规模的消长变化，甘肃入境旅游由以往以“酒（泉）、甘（南）”为核心的空间格局，逐渐演变为以“酒（泉）、兰（州）”为核心的空间新格局。入境旅游的空间集聚度分析也表明，甘肃省入境旅游的空间集聚程度较高且呈明显上升趋势，2008 年之后，地理集中指数（ G 值）已超过 50，变异系数（ V 值）也超过 1.6。

旅游业属于高度敏感性产业，极易受到社会、政治、经济以及自然灾害等各种因素的影响。2003-2012 年甘肃省入境旅游规模的巨大波动，既有全球经济因素的影响，也有国内和省内许多重大事件的冲击。从全球范围来看，随着经济全球化进程的不断加快，世界旅游业总体发展态势良好，已进入快速发展的黄金时代。2007 年，全球旅游业继续快速增长，全年接待国际过夜游客首次突破 9 亿人次，达到 9.03 亿人次。2008 年，由美国“次贷”危机引发的金融危机愈演愈烈，并从局部发展到全球，从发达国家传导到新兴市场国家和发展中国家，从金融领域扩散到实体经济领域。受金融危机的影响，全球旅游需求明显缩减；从全国范围来看，由于受 2003 年“非典”疫情和 2008 年全球金融危机等因素的影响，近 10 年来我国入境旅游跌宕起伏，波动较大。2008 年，中国接待入境旅游者 13002.74 万人次，比上年下降 1.40%。全国旅游外汇收入 408.43 亿美元，比上年下降 2.57%。除了全球金融危机的重大影响之外，2008 年北京奥运会、藏区“藏独”事件、汶川地震等许多重大事件，均对中国入境旅游产生不同程度的负面影响。如 2008 年北京举办奥运会，出于加强奥运安保的需要，我国入境签证从年初开始就变得更加严格，对我国入境旅游产生明显的“挤出效应”¹。2008 年 3 月拉萨等藏区的“藏独”事件，对中国入境旅游特别是欧洲客源市场带来了许多负面影响。同年四川汶川 5.12 日特大地震，对四川及周边省份的入境旅游造成了较大冲击。直接受到

¹ http://www.china.com.cn/travel/txt/2009-07/17/content_18157755.htm

地震冲击的四川、重庆、贵州、云南、陕西和甘肃西部六省市，入境旅游人数和旅游外汇收入合计仅占全国的 9.14%和 6.89%；从 2003-2012 年甘肃入境旅游发展的情况来看，2003 年甘肃入境旅游同样遭受“非典”疫情的重创，当年全省接待入境旅游者仅 10.15 万人次。2007 年，全省入境旅游规模虽已恢复至 33.12 万人次，但在 2008 年甘南“藏独”事件、汶川地震以及全球金融危机、北京奥运会等许多重大事件的叠加影响下，当年甘肃入境旅游急剧下滑，接待入境旅游者仅 8.32 万人次。2008 年以来，甘肃入境旅游虽然表现出复苏和增长的趋势，但受全球经济持续低迷、中日关系紧张等因素的影响，甘肃入境旅游依然增长乏力，恢复缓慢。

五、丝路旅游经济带建设及甘肃入境旅游发展的基本思路

（一）创新区域旅游合作模式与机制，拓展和深化旅游合作领域

丝绸之路经济带地域广阔，旅游资源丰富，旅游开发潜力巨大，旅游合作领域与合作层次广泛。而要推动丝绸之路经济带的旅游合作，增强区域旅游竞争力和可持续发展能力，必须通过创新合作模式与机制，拓展和深化区域旅游合作。目前，丝绸之路经济带旅游整体合作水平仍处在较低水平，不同国家、地区和城市之间旅游合作的层次水平差距较大，合作渠道与平台缺乏，合作内容单一，特别是跨国旅游合作仍面临诸多障碍与挑战。

就我国国内丝绸之路经济带旅游合作而言，目前的合作平台有两种形式。一种是自下而上的包括丝绸之路沿线城市、省区政府间的旅游合作形式，如陇海兰新沿线城市旅游局长联席会、中国丝绸之路吐鲁番葡萄节旅游论坛、西北风情旅游联合会等，虽然这些合作平台是自下而上自发组织形成的，但其合作层次仍处在较低水平，合作成效不高；另一种是自上而下组织成立的跨国合作平台，如欧亚经济论坛、联合国丝绸之路旅游项目等，这些国际论坛对包括旅游合作在内的国家间的各种合作的发展具有极为重要的意义，但对推动丝绸之路跨国旅游合作所发挥的作用仍十分有限。从东盟旅游合作的经验来看，虽然早在2002年东盟10国旅游部长就共同签署了《东盟旅游协议》，2004年签署了《东盟经济合作协议》，提出了加快推进旅游便利化、加强人力资源开发和2015年建成东盟经济共同体的目标，但目前在减少贸易障碍、人力资源开发、旅游信息网络化平台建设等方面仍没有取得实质性进展，许多措施没有真正得到落实。究其原因，东盟政治环境的多重性、发展水平的差距、政府合作的积极性、一国内部各部门之间的协调、成员国之间的竞争以及合作意识的缺乏等，均是东盟旅游合作的障碍因素。如在跨国旅游签证便利化方面，虽然《东盟旅游协议》明确规定2006年前延长签证期限，允许东盟国家公民不用持护照便可以在本地区旅游。然而，跨国旅游签证便利化的目标因个别政府合作的积极性不高至今没有实现，某些国家认为免签政策将影响对移民的控制；再如，在旅游标准化的制定方面，新加坡不愿意采用国际标准化，因为本国早已经制定了一个相似的体系。丝绸之路经济带涉及国家众多，民族构成复杂，社会 and 经济发展水平差异明显。因此，在丝绸之路经济带旅游合作的过程中，应根据区域内不同国家和地区的社会经济特征，探索适应本

区域实际的灵活多样的区域旅游合作模式。一是应充分发挥政府、企业 and 非政府组织等不同主体在区域旅游合作中的作用，以区域旅游一体化为目标，推动国家间、各级地方政府间和企业间的旅游合作，体现旅游合作的多层次性；二是积极开展旅游资源开发、旅游线路设计、旅游基础设施建设、旅游形象塑造、旅游市场营销、旅游标准化与信息化建设等多要素、全方位的合作，体现区域旅游合作的系统性；三是吸取东盟旅游合作的经验和教训，积极寻求合作者的共同意愿，放弃自我原则，建立和实施区域旅游合作共同原则，强化旅游合作措施的具体性和可操作性；四是通过设立丝绸之路经济带综合性旅游合作机构和专门性合作组织（如“旅游市场联盟”）以及搭建“旅游部长级会议”、“旅游高官会议”、和“旅游合作论坛”等旅游合作平台，建立包括信息交互机制、决策计划机制、组织协调机制、监督控制机制、整合创新机制等在内的灵活多样、运转高效、程序明晰的区域旅游协调机制，建立区域旅游协作制度，协商和处理区域旅游合作过程中出现的各种问题，规范和统一旅游市场运营，促进和保障区域旅游要素自由流动。

（二）加强经济带旅游通道建设，构建经济带旅游点-轴系统

旅游系统由旅游地、客源地和旅游通道等三个部分构成。旅游交通是区域旅游发展的六大核心要素之一，直接决定着多种要素的空间流动、旅游活动的可进入性和旅游活动的便捷性。以亚欧大陆桥为主轴、东西延伸的交通轴线正是沟通丝绸之路经济带旅游目的地与旅游客源地的旅游通道。一方面，该旅游通道将丝绸之路旅游区域内部旅游中心城市与其本地旅游客源地相联通，构成内部旅游系统；另一方面，该旅游通道又将丝绸之路经济带旅游目的地与其外部的旅游客源市场相连接，构成庞大的旅游系统。

目前，丝绸之路经济带道路交通体系经过几十年的发展，已初步形成了全方位、立体化的交通网络。在铁路建设方面，中国与中亚地区铁路网已基本形成，由中国沿陇海铁路、兰新铁路深入中亚地区的铁路干线已成为新亚欧大陆桥的重要组成部分；在丝绸之路北线，经由中国、哈萨克斯坦、俄罗斯、白俄罗斯、波兰、德国的铁路可以相互连通，构成连接欧亚的铁路干线，在丝绸之路的中线，中国、哈萨克斯坦、乌兹别克斯坦、土库曼斯坦、伊朗、土耳其的铁路可以连通，并通过土耳其对接欧洲的铁路系统，也可以形成沟通欧亚大陆的铁路网（南线由于中东与北非的铁路基础设施薄弱，现在还不能形成铁路网）；在公路建设方面，

欧亚大陆之间的公路交通便利，由各国国家高速公路组成的泛亚公路网和欧洲高速公路可以实现丝绸之路经济带上各个国家的快速公路运输。哈萨克斯坦和土耳其是北线和中线上的两个重要连接点，在哈萨克斯坦，可以连接欧洲E40公路，在土耳其可以与欧洲E80、E90等公路进行对接，在南线可由埃及连接中东与北非。中国与中亚地区的公路已相互衔接，中国与中亚国家连接的主要干线公路均加入了亚洲公路网，由中国连云港经西安至霍尔果斯的国家高速公路与穿越中亚的欧洲E40号公路相连；在航空交通方面，丝绸之路经济带的航空业较为发达，各国主要城市之间均有航班。区域性的航空中心包括中国的北京、上海，哈萨克斯坦的阿拉木图，阿联酋的迪拜，俄罗斯的莫斯科以及德国的法兰克福。中国已经开通同哈萨克斯坦阿拉木图、乌兹别克斯坦塔什干、塔吉克斯坦杜尚别的直达航线。此外，丝绸之路经济带沿线分布有大量的不同级别的旅游中心城市，并通过交通轴线和大大小小的航空枢纽将众多的中心城市串联成线，在游客集散、旅游交通组织和旅游管理服务等方面发挥着重要的功能。因此，在丝绸之路旅游经济带的建设中，应以亚欧大陆桥为主轴，依托包括铁路、公路、航空等在内的现代立体交通体系和沿线众多旅游中心城市，积极构建丝绸之路经济带旅游点-轴系统，优化旅游空间组织与空间结构，在此基础上逐步形成和发展经济带旅游发展的核心一边缘结构和网络结构，促进各旅游要素在较大区域空间快速和自由流动，形成旅游城市、旅游市场、旅游产业、旅游企业等多层面的网络化动态关联格局。对于甘肃而言，积极参与丝绸之路经济带旅游点-轴系统建设，对打破长期以来甘肃入境旅游“西重东轻”的空间格局、优化甘肃入境旅游空间结构具有极为重要的意义。

（三）重视省域旅游中心城市建设，优化甘肃入境旅游空间格局

入境旅游是旅游经济发展的重要组成部分，在回笼货币、增加外汇收入和促进地方经济发展等方面具有极为重要的意义。从甘肃省入境旅游的流向来看，2013年全年全省入境游客流向依旧主要集中在兰州、酒泉两地，入境接待分别为2.5万人次和4.78万人次。兰州市凭借其省会城市和全省旅游集散地的区位优势，近年来通过举办兰州国际马拉松赛、兰洽会、敦煌行·丝绸之路国际旅游节、兰州黄河文化旅游节、兰州旅游博览会等活动，积极推进“创建中国优秀旅游城市”和“西北区域旅游集散中心”建设，入境商务旅游快速增长；酒泉、嘉峪关、张掖、武

威、甘南等地的入境旅游仍依赖于传统的丝绸之路观光旅游，近年来在国际国内环境的影响下出现波动，其中酒泉的日本游客接待较 2012 年下降了 45%。针对近 10 年来甘肃入境旅游发展的时空演变特征、影响因素及存在的问题，未来甘肃入境旅游的发展，一是充分把握全球化背景下商务旅游快速增长的机遇，在不断强化兰州作为全省旅游集散地和旅游中心城市功能的同时，大力加强各市州旅游依托中心城市的建设，完善旅游要素与功能，进一步提高旅游服务水平；二是加大甘肃世界级、国家级旅游资源的开发和宣传力度，大力改善景区旅游基础设施条件，重视智慧旅游的建设和发展，不断提升旅游产品的国际知名度和吸引力；三是全力维护民族地区的社会团结与稳定，为民族地区入境旅游的发展创造良好的社会环境，特别是应积极推动甘南州入境旅游的复苏和发展，尽快恢复其在甘肃入境旅游发展格局中的核心地位；四是应不失时机地把握好新时期丝绸之路经济带建设的历史机遇，一方面推动和加强多层次、全方位的区域旅游合作，打破长期以来甘肃入境旅游“西重东轻”的局面，优化甘肃入境旅游空间发展格局；另一方面强化丝绸之路经济带沿线国家和地区旅游市场的开发，优化入境旅游市场结构，扩大入境旅游市场规模。

（四）提升高品位旅游资源开发水平，不断更新和丰富旅游产品

甘肃省旅游资源丰富，旅游资源的品味和价值相对较高，全国重点文物保护单位、国家森林公园、A 级景区、中国优秀旅游城市、工农业旅游示范点、红色旅游经典景区和中国历史文化名城在全国占有重要地位。全省共有 170 项国家级的优质旅游资源，在西北五省区中仅次于陕西，在西部十二省区中仅次于四川、陕西、云南、内蒙古，位居第五。然而，受资金、人才、理念、管理服务水平等因素的制约，目前甘肃旅游资源开发整体上还处在较低水平，省内许多高品位旅游资源尚未得到高水平开发，旅游产品单一落后。从入境旅游空间结构来看，近 10 年来酒泉、兰州和甘南三市州入境旅游位居前三，平均到访率均超过 10%，其中酒泉高达 37.97%，而平凉、定西、金昌、庆阳、白银和陇南六市平均到访率均不足 1%，特别是白银、庆阳、陇南三市在多数年份接待入境旅游者数量不足百人。因此，应转变旅游开发理念，着力提升旅游开发水平。一方面，应加大甘肃高品位旅游资源开发力度，改善甘肃旅游产品的类型结构和空间结构，增强甘肃入境旅游的国际竞争力；另一方面，应在对国外旅游细分市场旅游需求及其变化特征

进行系统调研的基础上，根据旅游产品生命周期理论深入解析甘肃旅游产品发现与开发、成长与巩固、衰退与复苏的演变特征，根据市场需求的变化及早策划和设计旅游新产品，实现旅游产品的升级换代。具体而言，应根据丝绸之路甘肃段旅游资源的特点与开发现状，从旅游的性质、主题、质量、功能和形态等方面进行产品整合，通过深度发掘旅游产品内涵、改进旅游基础设施、提高景区的品位与档次、增加参与性旅游项目以及开辟新的旅游景区景点等措施，不断满足旅游市场的新需求。

（五）重视文化旅游资源开发，加快旅游产业与文化产业深度融合

旅游活动不是纯粹的经济活动，而是一种综合性的社会文化活动，文化是旅游开发的灵魂。首先，旅游资源是一定社会文化的体现。不管是自然资源和人文资源，都含有政治、经济、法律、道德、宗教、历史、科学、艺术和民俗风情等社会文化的内容。旅游业既是一定社会文化环境创造出来的物质和非物质的旅游媒介，又是一定社会文化环境的自我表现形式；其次，文化资源是重要的旅游资源。现代旅游学把旅游资源看成是旅游活动的客体，也被称为旅游对象，它是能够激励人们产生旅游动机，诱使人们产生旅游行为的诸事物的总称，而文化动机是旅游动机的重要方面；再次，文化资源的利用能够提升旅游竞争力。旅游业是一项经济与文化高度融合的现代产业，旅游业的竞争实际上是文化的竞争和品牌的竞争；第四，旅游是文化挖掘与保护的重要载体，旅游业是一个富于创造性的行业，其创造的核心是文化品位的不断提升、文化内涵的不断升华和文化底蕴的不断丰富。文化旅游资源的开发，不仅可以使文化旅游资源得到充分挖掘与保护，而且还可以使文化资源得到优化和提升。此外，随着社会的不断发展，文化与旅游活动已成为全民性的活动，成为人类生活的基本需求和高层次的消费活动，文化产业与旅游产业均已成为市场经济条件下满足人类精神文化需求和促进文化发展繁荣的重要途径。文化与旅游相互促进、相互渗透、相互结合，已成为未来文化产业和旅游产业发展的重要方向和基本趋势。

甘肃位于黄河中上游地区，旅游资源类型多样，地域特色鲜明，历史文化资源极为丰富，被誉为丝绸之路旅游的黄金路段。甘肃在远古时期气候温暖湿润，特别是农业垦殖和古代文化发展较早，是中华民族文化的重要发祥地之一。从新石器时代的原始始祖文化，历经周秦汉宋明元清，直到近代和现代，各个历史时

期的文化清晰再现了中国历史文化的发展演变。典型代表有大地湾文化遗址、人文始祖伏羲、女娲和西王母、黄帝的众多神话传说及与之有关的文化遗存、陇东农耕文明、丝路文化、彩陶文化、长城文化、石窟艺术等。同时，甘肃还是一个多民族省份，有回、藏、东乡、土、裕固、保安、蒙古、撒拉、哈萨克等 10 个民族，其中东乡、保安、裕固为 3 个甘肃特有的少数民族。由于各民族生活在不同的生态环境中，在适应和利用不同生态环境的同时，创造了丰富多彩的草原文化、宗教文化和民族风情等传统民族文化和民俗文化。目前，甘肃旅游产业与文化产业的发展正面临华夏文明传承创新区和丝绸之路经济带建设带来的良好机遇。因此，甘肃应高度重视文化旅游资源的开发，积极推动文化旅游的发展。未来甘肃文化旅游资源的开发与文化旅游的发展，一是应加强与丝绸之路经济带沿线国家及国内省区间、省内部门间的合作，及早建立和完善制度化的合作协调机制，加快旅游产业与文化产业深度融合；二是树立大旅游、大市场、大产业的思想，促进文化旅游资源的重组与共享。甘肃虽然拥有高级别的旅游资源与独特的文化资源，但由于各地区旅游开发各自为政，旅游资源盲目开发、低水平重复建设、恶性竞争等问题非常突出。因此，各地区应树立大旅游、大市场、大产业的思想，积极推动文化旅游资源的共享与重组，共同构筑地域大文化，增强区域旅游的整体竞争力；三是应根据甘肃文化旅游资源的特色和优势，加大文化旅游精品开发力度，提升甘肃文化旅游品牌形象。以兰州、敦煌、天水为中心，继续深化千里丝绸之路精华游、中华龙文化一始祖文化寻根游两个精品，不断完善回藏风情旅游线，积极开发陇东农耕文明和乡村民俗文化体验游，深入挖掘甘肃宗教文化资源，积极开发宗教文化旅游产品；四是通过组建文化旅游集团，打破资源要素的条块分割，实现文化产业和旅游产业要素的跨行业、跨部门、跨地区重组与整合，提高资源开发利用水平和效率，提高甘肃旅游产业与文化产业融合水平和整体竞争力。